

ORD OG FORKORTELSER

For brukerrepresentanter i helsetjenesten

Om oversikten

Denne tabellen inneholder ord og forkortelser som er kjekt å kunne som brukerrepresentant i landets ulike helseforetak. Innholdet er kurerert fra ulike nettsider, dokumenter og liknende. Det er altså ikke jeg som har skrevet alle forklaringene. Henvising til kildene for tekstene (hvor de er hentet fra) ble når jeg startet på listen ikke tatt med da jeg ikke planla å gjøre den offentlig. Jeg tar nå med kilde i nye oppføringer der det er relevant.

Listen er sortert alfabetisk og ment brukt elektronisk da det finnes lenker i tekstene.

Bruk av punktum i forkortelser



Forkortelser med * etter siste bokstav har punktum for å sikre riktig sortering i listen. Punktumet skal/kan dermed sløyfes ved bruk utenfor listen.

Ved forslag til nye ord og forkortelser bruk dette skjemaet: <https://airtable.com/shry5PkP5yVdwiuWg> eller pr. e-post.

Ved forslag til endringer eller du har spørsmål ta gjerne kontakt med meg på e-post.



Feil forekommer

Jeg kan ikke garantere at alt på listen er riktig. Om du oppdager feil håper jeg du tar kontakt!

Denne listen kan fritt brukes og deles!



Jeg ber kun om at det henvises til listen. Dette for å gjøre den kjent og tilgjengelig for flere, samt i håp om at flere ønsker å bidra.

Jeg håper den kommer til god nytte!

Innhold

Om oversikten.....	1	Q.....	22
Ord og forklaring.....	3	R.....	22
A.....	3	S.....	23
B.....	4	T.....	27
C.....	4	U.....	27
D.....	5	V.....	28
E.....	7	W.....	29
F.....	7	X.....	29
G.....	8	Y.....	29
H.....	9	Z.....	30
I.....	10	Æ.....	30
J.....	11	Ø.....	30
K.....	12	Å.....	30
L.....	14	Norges helseforetak.....	31
M.....	15	Styringslinjen.....	34
N.....	16	Eierskap i spesialisthelsetjenesten.....	35
O.....	19	Helsetjenesten.....	36
P.....	19	Lovforkortelser.....	37
		Noter.....	39

Ord og forklaring

A	
A.A*	Anonyme Alkoholikere
A.A.T*	Akuttambulanseteam
ABK	Akutt- og beredskapsklinikken
ABUP	Avdeling for barn og unges psykiske helse
ACT	Assertive Community Treatment / Aktivt oppsøkende behandling – en modell for å gi oppsøkende, samtidige og helhetlige tjenester til mennesker med alvorlige psykiske lidelser
AD	Administrerende direktør (Adm. dir).
AGREE	The Appraisal of Guidelines for Research and Evaluation – et instrument for evaluering av faglige retningslinjer
AHAB	Avdeling for habilitering
AHUS	Akershus universitetssykehus
AI	Artificial intelligence (se Kunstig intelligens)
AMK	Akuttmedisinsk kommunikasjonssentral
AML	Arbeidsmiljøloven
AMU	Arbeidsmiljøutvalget
Ansvarsprinsippet⁴	Den virksomheten som har ansvar for et fagområde eller tjenestetilbud i en normalsituasjon, har ansvaret for nødvendige beredskapsforberedelser og håndtering av ekstraordinære hendelser. Ansvarer gjelder også informasjon innenfor eget fagområde.
Apotekstyrt legemiddellager (ASL)¹	Sykehusapoteket overtar ansvaret for at en avdeling eller post på sykehuset til enhver tid har på lager de legemidler som er avtalt (basisliste).
Artificial intelligence	Se Kunstig intelligens
ASK	Alkohol, somatikk og kommunikasjon
Asylsuverenitet	Begrepet asylsuverenitet er i ferd med å bli tatt ut av bruk da begrepets innhold er uklart og lite hensiktsmessig. Begrepet er heller ikke benyttet i lover eller forskrifter. I de tilfeller begrepet likevel brukes, handler det som regel om en institusjons kompetanse til selv å kunne bestemme om en pasient skal tas imot eller ikke. Primært benyttes begrepet i forbindelse med retten til å avvise en pasient. Den ”suverenitet” det siktes til er da først og fremst institusjonens kompetanse i forhold til overordnede forvaltnings- og helsemyndigheter, i betydning av at disse ikke kan pålegge institusjonen å ta imot en pasient. <i>Fra <https://tidsskriftet.no/2001/04/rett-og-urett/asylsuverenitet></i>
AUDIT	Alcohol Use Disorder Identification Test - et standardisert spørreskjema for å kunne avdekke alkoholproblemer

B	
Basalforskning	Basalforskning, eller grunnforskning, er eksperimentell eller teoretisk virksomhet der formålet er å føre til ny innsikt (teoretisk kunnskap) om grunnleggende mekanismer, men uten at den nødvendigvis gir umiddelbar gevinst eller kan anvendes til noe. Basalforskning skiller seg fra anvendt forskning, som primært rettes mot bestemte praktiske mål eller anvendelser.
BDS	Brystdiagnostisk senter
BEON-prinsippet	Står for Beste Effektive Omsorgs Nivå
BHT	Bedriftshelsetjenesten
BIM	Forkortelsen BIM benyttes både om prosessen BygningsInformasjonsModellering og resultatet, en BygningsInformasjonsModell. Sistnevnte er en 3-dimensjonal virtuell representasjon av strukturert informasjon om en bygning i hele dens levetid. BIM gjør det mulig å «bygge» to ganger: <ul style="list-style-type: none"> • Først som en virtuell, digital bygning som gir rom for analyse, forståelse, underlag for aksept og beslutning samt nødvendig underlag for realisering og forvaltning. • Deretter den faktiske fysiske gjennomføringen av bygningen
BK	Borgestadklinikken
Brutto utstysprogram (BUP)	Det samlede utstysbehov i prosjektet definert på grunnlag av funksjoner og kapasitet/aktivitetsnivå.
Brutto utstysprogram (BUP)	Det samlede utstysbehov i prosjektet definert på grunnlag av funksjoner og kapasitet/aktivitetsnivå.
Bruttoareal	Også kalt BTA, tilsvarer bruksarealet, men med tillegg av tykkelsen på ytterveggene.
Bruttoareal	Også kalt BTA, tilsvarer bruksarealet, men med tillegg av tykkelsen på ytterveggene.
BTA	Se: Bruttoareal
BU	Brukerutvalget
BUFETAT	Barne, ungdoms og familieetaten. Instansen for barnevern, fosterhjem og beredskapshjem og adopsjon på regionsnivå. BUFETAT styres av Barne-, likestilling -, og inkluderingsdepartementet.
BUK	Barne- og ungdomsklinikken
BUMS	Barne- og ungdomsmedisinsk seksjon
BUP	Se: Brutto utstysprogram (BUP)
BUP	Barne- og ungdomspsykiatrisk poliklinikk Alt: Barne- og ungdomspsykiatrien
BUPA	Barne- og ungdomspsykiatrisk avdeling
C	
CBRNE	Begrepet CBRNE er en fellesbetegnelse. Det dreier seg om farer av mange slag. Bokstavene står for kjemiske stoffer (C), biologiske agens (B), radioaktive stoffer (R) nukleært materiale (N) og eksplosiver (E) med høyt farepotensial. Alt handler om stoff og materialer som kan

	gjøre at liv går tapt. De kan skade helse, miljø, materielle verdier og andre samfunnsinteresser. <i>Fra < https://www.ffi.no/aktuelt/podkaster/kort-forklart-hva-er-cbrne></i>
CIM	Common Information Model (rapporteringsverktøy)
CL-tjeneste	Konsultasjons- og liaison tjeneste
CT	Computertomografi (en radiologisk undersøkelsesmedtode)
CTA	Computer tomografi angiografi
CTP	Computer tomografi perfusjon
CTU	Clinical trial unit
CV	Curriculum Vitae (Løpende data om livet). Også brukt om Coefficient of variation, variasjonskoeffisient.
D	
DECIDE	En del av GRADE-verktøyet – instrument som brukes til å gå fra et forskningsgrunnlag til å utforme og bestemme styrke på anbefalinger
Delfunksjon	Et funksjonsområde for en spesifikk funksjon som inngår i en hovedfunksjon, for eksempel delfunksjonen et normalsengeområde som del av hovedfunksjonen Opphold.
Detaljprosjekt	I detaljprosjektet utvikles og detaljeres prosjektet som underlag for innhenting av pris (ved utførelsesentrepriser) og videre som arbeidsunderlag produksjon. Detaljprosjektet har to underfaser: Detaljprosjekt funksjonsprosjekt og detaljprosjekt produksjon.
DFH	Det finnes hjelp
DFH	Se Det finnes hjelp (DFH)
DFP	Delfunksjonsprogram.
DHLR	Hjerte-lunge-redning med defibrillator (hjerterstarter)
DHO	Digital hjemme oppfølging
Diagnose	Diagnose er navn på en sykdom (ekstern lenke - Store medisinske leksikon) eller lidelse. Diagnoser kan vise til tilstander med samme årsak, til de kroppslige forandringene sykdommen medfører, eller være en beskrivelse av pasientens plager. Korrekt diagnose er en forutsetning for riktig behandling og for vurdering av sykdommens forløp og prognose (ekstern lenke - Store medisinske leksikon) .
Diagnosekode	På sykehus brukes koder for diagnoser ut fra et kodesystem som kalles ICD-10. Dette er et internasjonalt statistisk klassifiseringsystem for sykdommer og relaterte helseproblemer. Kommunehelsetjenesten bruker et annet internasjonalt kodesystem (ICPC).
DIPS	Leverandør av elektronisk pasientjournal
DIPS	Distribuert informasjons- og pasientdatasystem i sykehus (sykehusets journalsystem)
DMS	Distriktsmedisinsk senter
D-nummer³	Et «midlertidig fødselsnummer», et 11-sifret identitetsnummer bestående av fødselsdato og personnummer. D nummer viser medlemskap i folketrygden og er en forutsetning for å stå på liste til fastlege, for å kunne søke arbeidstillatelse, mv. Brukes på MSIS skjema når personnummer mangler. Tildeles av Helseøkonomiforvaltningen (Helfo) for asylsøkere.

DNV	Det Norske Veritas (Heter egentlig DNV GL etter fusjonen med Germanischer Lloyd)
Dobbelkontroll¹	To personer som hver for seg og ved å signere, manuelt eller elektronisk, bekrefter at en oppgave er utført korrekt, og i henhold til eventuelt fastsatt prosedyre. En automatisert elektronisk kontroll kan benyttes dersom den er likeverdig med en manuell kontroll.
DOT³	Direkte Observert Terapi. Helsepersonell observerer inntak av medisinen.
DPS	Distriktpsikiatrisk senter
DRG	<p>Diagnoserelaterte grupper (pasientklassifiseringssystem), brukes ifm finansieringssystem.</p> <p>DRG er et system for å klassifisere ulike sykehusbehandlinger i grupper som er medisinsk og ressursmessig like. Klassifiseringen gjøres ut fra informasjon om pasientenes sykehusopphold, blant annet om diagnoser og prosedyrer.</p> <p>Det finnes cirka 900 DRG-er. DRG blir blant annet brukt til å beregne gjennomsnittlig kostnad per sykehusopphold og til å sammenlikne aktivitet mellom sykehus.</p> <p>Ett DRG-poeng angir gjennomsnittsprisen for et pasientopphold. Ulike DRG-gruppers kostnadsvekt, eller DRG-vekt, uttrykker ressursforbruket for gruppen i forhold til gjennomsnittet for alle pasientgrupper. En enkel operasjon vil således ha en relativt lav DRG-vekt, i motsetning til en stor og ressurskrevende operasjon, som er høyt vektet. Refusjon for ett DRG-poeng er i 2019 fastsatt til 44.654 kroner.</p>
DRG-poeng	Aktivitetsmål hvor sykehusopphold er justert for forskjeller i pasientsammensetning mellom ulike sykehus. Refusjon for ett DRG-poeng er i 2019 fastsatt til 44.654 kroner (kostnad for en gjennomsnittspasient).
DRG-vekt	Dette kalles også kostnadsvekt. DRG-vekten uttrykker ressursforbruket den ene pasientgruppen har i forhold til gjennomsnittet for alle pasientgrupper. En enkel operasjon vil således ha en relativt lav DRG-vekt, i motsetning til en stor og ressurskrevende operasjon som er høyt vektet.
dRofus	Et prosjektstøtteverktøy som inneholder romprogram, arealtall, romfunksjonsprogram og utstyrliste for alle rom.
DS	Diakonhjemmet sykehus
DUDIT	Drug Use Disorder Identification Test – et standardisert spørreskjema for å avdekke rusmiddelproblemer
DUF-nummer³	12-sifret identifikasjonsnummer som tildeles av Utlendingsdirektoratet (UDI), til utlendinger i forbindelse med søknad om opphold i eller innreise i Norge. DUFnummeret finnes bl.a. på det ID-kort som utstedes av UDI. I motsetning til fødselsnummer og D-nummer, inneholder ikke DUF -nummeret informasjon om fødselsdato eller lignende. Dersom søknad om opphold innvilges og varigheten av oppholdet er forventet å bli mer enn seks måneder, vil personen få tildelt fødselsnummer. I så fall blir også DUF-nummeret registrert i folkeregistret. Merk: Personer som søker opphold i Norge, kan allerede være tildelt et fødselsnummer i forbindelse med et tidligere opphold. Tilsvarende vil slike personer kunne ha fått tildelt et D-nummer. DUF-nr. har tidligere vært i bruk i helsevesenet. Personer som søker om oppholdstillatelse får nå tildelt DUF-nr. og D-nr. samtidig.
Døgnområder	Brukes når det er snakk om sengeområder, sengeposter m. fl. både for somatikk og psykisk helsevern. Ifølge Klassifikasjonssystemet er korrekt benevnelse normalsengeområde eller barnesengeområde m.m., se www.klassifikasjonssystemet.no
Døgnplasser i psykisk helsevern	Se: Døgnplasser PHV

E	
ECT	Electroconvulsive therapy (elektrosjokk)
ECT	Nasjonalt kvalitetsregister for elektrokonvulsiv terapi (ECT)
EDI	Electronic Document Interchange
EEG	Elektroencefalogram (undersøkelse av hjerneaktivitet ved elektroder)
E-helse	E-helse blir definert som bruk av informasjons- og kommunikasjonsteknologi (IKT) for å bedre effektivitet, kvalitet og sikkerhet i helse- og omsorgssektoren. På helsenorge.no finst sjølvbeteningsløsingar for deg som innbyggjar. Digitale tenester skal gjere kontakten enklare og bidra til at befolkninga opplever helse- og omsorgstenesta som samstemd og tilgjengeleg. E-helse har innverknad på dei fleste funksjonar i helsetenestestystemet og vil ved riktig bruk i kombinasjon med organisasjonsutvikling og sterkt fokus på samarbeid, effektivisere arbeidsprosessane og forbetre kvaliteten på helsetenestene. <i>Fra <https://www.ehelse.no/om-oss/om-direktoratet-for-e-helse></i>
EHIN	E-Helse i Norge
EK	Elektronisk Kvalitetshåndbok
EKG	Elektrokardiografi
EKOM	Elektronisk kommunikasjon
EKV	Ekstern Kvalitets Vurdering
Elektiv behandling	Elektiv behandling er betegnelsen for planlagt helsehjelp, som for eksempel timeavtalt innleggelse på sykehus, dagbehandling eller vurdering i en poliklinikk.
ELI	Elektronisk ledelsesinformasjon
Endose¹	Legemidlene er pakket/merket enkeltvis med påført legemiddelnavn, styrke, holdbarhetsdato, produsent og batchnummer.
Enhet for særlig høyt sikkerhetsnivå	I 2012 ble det vedtatt endringer i psykisk helsevernlovens kapittel 4 som gir regionale sikkerhetsavdelinger anledning til å etablere et nytt sikkerhetsnivå, for de tilfeller hvor det er særlig risiko for rømning, gisseltaking, alvorlig voldelig atferd eller angrep mot pasienten selv, medpasienter, helsepersonell, befolkningen eller myndighetspersoner.
Epikrise	En epikrise er et skriftlig sammendrag og avsluttende redegjørelse for årsak, utvikling og behandling av sykdom hos en pasient, utarbeidet etter undersøkelse og behandling. Epikrisen er en del av pasientens journal, og sendes til helsepersonell som trenger opplysningene for å kunne gi pasientene forsvarlig oppfølging.
EPJ	Elektronisk pasientjournal
ESD	Early supported discharge/tidlig støttet utreise
ESFRI	European Strategy Forum on Research Infrastructures <i>Fra <https://research-and-innovation.ec.europa.eu/strategy/strategy-2020-2024/our-digital-future/european-research-infrastructures/esfri_en></i>
F	
FACT-Team	Se: Flexible Assertive Community Team
FARV	FARV er et akronym for de fire sentrale elementene som inngår i ulike verktøy for å vurdere beslutningskompetanse. Disse fire elementene er pasientens evne til å <i>forstå</i> informasjon

Utarbeidet av: Sondre Bogen-Straume

E-post: sondre@ainvestfold.no

Påstartet: 09.12.2019

Oppdatert: 19.11.2023

	om helsehjelpen, <i>anerkjenne</i> og <i>resonnere</i> om denne informasjonen og til å gi uttrykk for et valg. FARV er ikke et verktøy, men var ment som en huskeliste for å gjøre kliniske kompetansevurderinger enklere. Likevel synes FARV å ha blitt anvendt som juridiske vilkår for bortfall av samtykkekompetanse, og tilsynsorganenes forståelse synes å ha vært førende for en slik tilnærming. Utvalget vurderer at dagens bruk av FARV er lite egnet i krevende kompetansevurderinger i psykisk helsevern. Likevel mener utvalget at FARV kan ha en funksjon i klinisk praksis hvis det understøttes av både validerte verktøy og kvalitetssikring, sammen med god opplæring, forskning og fagutvikling. (Bedre beslutninger, bedre behandling (regjeringen.no))
FDV	Forvaltning Drift Vedlikehold. Verktøy i arealforvaltning.
FDVU	Forvaltning, drift, vedlikehold og utvikling av bygg. Forvaltning omfatter alle oppgaver knyttet til ledelse, planlegging og administrasjon av en eiendom. Drift omfatter alle oppgaver og rutiner som er nødvendige for at bygg og tekniske installasjoner skal fungere som planlagt, både funksjonelt, teknisk og økonomisk. Vedlikehold omfatter oppgaver knyttet til opprettholdelse av bygninger og tekniske installasjoner på et fastsatt kvalitetsnivå for å kunne bruke bygget til tiltenkt formål. Utvikling omfatter arbeid som fører til oppgradering eller utvikling av et bygg, det vil si at den øker sin verdi gjennom tilpasning til nye krav fra brukere og myndigheter.
Feilmedisinering¹	Beskriver utilsiktede hendelser ved feil legemiddelbruk, som for eksempel utlevering av legemiddel til feil pasient, feil legemiddel, feil dose, feil tid, feil indikasjon, feil administrering m.v.
FHI	Folkehelseinstituttet
FHM	Felles henvisningsmottak
Flexible Assertive Community Team	FACT står for Flexible Assertive Community Treatment og kan oversettes til fleksibel aktiv oppsøkende behandling. FACT-modellen er utviklet gjennom praktisk erfaring med ACT-modellen i Nederland og er i mindre grad fulgt av forskning. <i>Fra</i> < https://www.helsedirektoratet.no/tema/lokalt-psykisk-helse-og-rusarbeid/act-og-fact-team >
FoU	Forskning og utvikling, alternativt forsknings- og utviklingsarbeid
FOVA	Felles overvåkningsavdeling (på Notodden)
FPL	Felles publiseringsløsning (for internett i HSØ)
Framskrivingsmodell	En modell for framskrivning av aktivitet og beregning av framtidig kapasitetsbehov ved et sykehus, HF og RHF. Modellen tar utgangspunkt i pasientdata, Norsk pasientregister (NPR)
FUI	Seksjon for forskning, utvikling og innovasjon på MBK
Funksjonsprosjekt	Detaljprosjekt – funksjonsprosjekt starter opp etter at B4-beslutningen foreligger. I funksjonsprosjektet detaljeres prosjektet på romnivå med innplassering av teknisk infrastruktur, medisinsk teknisk utstyr og møblering. Inkluderer overordnet systemnivå for å sikre tekniske og funksjonelle sammenhenger. Funksjonsprosjektet innebærer omfattende medvirkning på rom- og utstyrsnivå med involvering av både klinisk og teknisk personell.
G	
GAT	Programvare for arbeidsplanlegging og ressursstyring (Gordon, Audun og Thomas)
Gevinstoversikt	En oversikt over sentrale, potensielle gevinster av et prosjekt og sentrale forutsetninger for at disse gevinstene skal kunne realiseres. Gevinstoversikten brukes først og fremst for at virksomhetsledelsen skal få en enkel oversikt over de gevinstene som tiltaket er forventet å gi, slik at virksomhetsledelsen lettere kan ta stilling til om tiltaket skal settes i gang.

Gevinstrealiseringsplan	En operativ handlingsplan for virksomhetsledelsen til bruk i oppfølgingen av prosjektet og dets resultater. Det hender at gevinstoversikten forveksles med gevinstrealiseringsplanen. Gevinstrealiseringsplanen er mer operativ, det vil si at den i tillegg gir informasjon om når og hvordan linjeorganisasjonen faktisk skal gjennomføre tiltak for å realisere gevinstene.
Gjennomføringsfase	Omfatter alle aktiviteter etter at beslutning om realisering er tatt (investeringsbeslutning B4), og til prosjektet er gjennomført. I denne veilederen viser det til alle aktiviteter etter forprosjektfasen.
Gjennomføringsstrategi	Beskriver hvordan prosjektet skal gjennomføres for å oppnå hensikten og målene innenfor de definerte rammene. Gjennomføringsstrategien består av strategi for styring av usikkerhet, kontraktstrategi, organiserings- og bemanningsstrategi og kommunikasjonsstrategi.
GRADE	The Grading of Recommendations Assessment, Development and Evaluation – en metode for å vurdere kvaliteten på dokumentasjonen for hvert utfall og styrken på anbefalingene
GTT	Global Trigger Tool (gjennomgang av journaler for å avdekke skader/avvik)
Gyn	Gynekologi
H	
HABU	Habiliteringstjenesten for barn og unge
HAVO	Habiliteringstjenesten for voksne
HDIR	Helsedirektoratet
HELFO	Helseøkonomiforvaltningen
Helseforetak	Et helseforetak er en norsk statlig virksomhet som eies av et regionalt helseforetak. Helseforetak yter spesialisthelsetjenester, forskning, undervisning og andre tjenester som står i naturlig sammenheng med dette. Virksomheten til helseforetak reguleres av helseforetaksloven av 2001. Se Norges helseforetak for oversikt over helseforetakene.
Helsehjelp¹	Helsehjelp som definert i lov av 2.juli 1999 nr.64 om helsepersonell m.v. §3 tredje ledd, jf.lov 2.juli 1999 nr.63 om pasient- og brukerrettigheter § 1-3 bokstav c.
Helsepersonell¹	Personell som definert i lov 2.juli 1999 nr.64 om helsepersonell m.v. § 3 første ledd nr. 1 til nr. 3.
Helsepersonellregisteret	Helsepersonellregisteret (HPR) er helsemyndighetenes nasjonale register over autorisert helsepersonell med autorisasjon eller lisens etter helsepersonelloven, og veterinærer og fiskehelsebiologer med autorisasjon eller lisens etter dyrehelsepersonelloven. <i>Fra < https://www.nhn.no/tjenester/helsepersonellregisteret></i> Det er mulig å søke frem helsepersonell på følgende måter: 1. Skriv inn HPR-nummer. 2. Skriv inn fødselsdato (dd.mm.åååå) og etternavn. Da må begge felter fylles ut. <i>Fra < https://register.helsedirektoratet.no/Hpr></i>
HF	Se Helseforetak
HFP	Hovedfunksjonsprogram
HiÅ	Hittil i år


Hjelpenummer³	Ikke personidentifiserbar ID opprettet av EPJ-systemet for intern bruk på sykehuset.
HLAB	Hormonlaboratoriet (seksjon i MBK)
HLD	Hjerte-lunge-redning Feil? Finner ikke denne betydningen av forkortelsen.
HLR	Hjerte-lunge-redning
HMS	Helse, miljø og sikkerhet
HOD	Helse- og omsorgsdepartementet
Hovedfunksjon	Inndeling av et sykehus i funksjonelle områder iht sykehusets virksomhetsområder, for eksempel opphold, undersøkelse og behandling.
Hovedprogram	Beskriver prosjektets forutsetninger og forslag til arealbruk Programmet skal klargjøre hva som skal ligge til grunn for utbyggingen, - som å beskrive hvilken virksomhet som skal inn i bygget, grunnlaget for dimensjoneringen, overordnede funksjonelle og tekniske krav til bygg, utearealer, utstyr og infrastruktur.
HPR	Se: Helsepersonellregisteret
HR	Human Resources (personal)
HSØ-RHF	Helse Sør-Øst regionale helseforetak
I	
IA	Inkluderende arbeidsliv
IJS	Individuell jobbstøtte
IK	Internkontrollforskriften
IK-HMS	Internkontrollforskriften for HMS. Forskrift om systematisk HMS-arbeid i virksomheter. 01.01.1997
IKT	Informasjons- og kommunikasjonsteknologi
IMATIS	Teknologisk løsning som understøtter helhetlig pasientforløp (elektronisk tavle, meldingsvarslere, selvinnsjekk m.m.).
iMod	modernisering av IKT-infrastruktur (iMod)
Indikatorer	En indikator er et indirekte mål, en pekepinn, som sier noe om tilstanden på det området som måles. For eksempel er de nasjonale kvalitetsindikatorene et sett av slike indirekte mål som skal måle hvorvidt helsetjenesten leverer kvalitet etter definerte kriterier. Det er vanlig å dele indikatorene inn i tre typer indikatorer: <ul style="list-style-type: none"> • Strukturindikatorer (ressurser, kompetanse, tilgjengelig utstyr, registre m.m) • Prosessindikatorer (aktiviteter i pasientforløpet f. eks. diagnostikk, behandling) • Resultatindikatorer (overlevelse, helsegevinst, tilfredshet m.m.)
InnoMed	InnoMed er et nasjonalt kompetansenettverk for behovsdrevet innovasjon innen helsesektoren. InnoMed skal spre kompetanse om tjenesteinnovasjon på tvers av helsetjenestene. Tjenesteinnovasjon handler om å utvikle tjenester med utgangspunkt i behovene hos pasienter, pårørende og helsepersonell. Menneskelige behov får øverste prioritet og blir møtt på en effektiv måte gjennom et godt tilpasset tjenestetilbud. <i>Fra < https://innomed.no/om-innomed></i>

Innsatsstyrt finansiering	Innsatsstyrt finansiering (ISF) er en aktivitetsbasert finansieringsordning fra staten til de regionale helseforetakene, som har vært gyldig siden 1997. ISF-refusjonen utgjør om lag 50 prosent av finansieringen, resten finansieres gjennom basisbevilgningen. Ordningen baseres på DRG-systemet.
Intermediær	Intermediær betyr mellomliggende, det som ligger i midten eller formidlende.
Interpellasjon	<p>En interpellasjon er en muntlig eller skriftlig forespørsel fra et medlem av en debatterende forsamling til forsamlingens ledelse eller medlemmer av en regjering. Til forskjell fra et vanlig spørsmål får andre medlemmer delta i debatten.</p> <p>I et kommunestyre stilles spørsmålet til en representant med direkte politisk ansvar for et visst område. Det kan være formannen i en nemnd eller de kommunevalgte for øvrig som en representant bestemmer.</p> <p><i>Fra <https://no.wikipedia.org/wiki/Interpellasjon></i></p> <p>Den som fremsetter en interpellasjon, kalles <i>interpellant</i>.</p> <p><i>Fra <https://snl.no/interpellasjon></i></p>
Inven2	Medisinsk innovasjon
IOP	Individuell opplæringsplan
IP	Individuell plan
IPS	Individuell jobbstøtte
ISF	Se: Innsatsstyrt finansiering
Istandgjøring¹	Tilberedning eller annen klargjøring av legemiddel for utdeling til pasient.
IT	Informasjonsteknologi. Brukt som betegnelse på IT-avdeling i OUS.
IT	Informasjonsteknologi
ITA	Gammel betegnelse på IKT-avdelingen ved Rikshospitalet
ITU	IT-Utstyr (omfatter ikke datautstyr som er definert som MTU)
J	
Judisiell døgnovervakning	<p>Etter straffeprosessloven § 167 kan retten beslutte innleggelse til undersøkelse i psykiatrisk sykehus, dersom dette er nødvendig for å bedømme siktetes sinnstilstand. Formålet med en døgnovervakning er å utrede psykisk tilstand hos en antatt gjerningsperson i en pågående straffesak, i samarbeid med de rettsoppnevnte sakkyndige. Det er retten som er oppdragsgiver, og innleggelse skiller seg fra ordinær pasientbehandling og følger egne retningslinjer. Innleggelse til judisiell døgnovervakning er ikke helsehjelp, som definert i helselovgivningen. Det har de siste årene vært en økende etterspørsel etter slike rettspsykiatriske tjenester på oppdrag fra domstolen, i norske sikkerhetspsykiatriske avdelinger.</p> <p><i>Fra: <Sikkerhetspsykiatri i Norge 2019 - En statusrapport></i></p> <p>For mer:</p> <ul style="list-style-type: none"> ○ Judisiell døgnovervakning etter straffeprosessloven §167 Tidsskrift for Den norske legeforening (tidsskriftet.no) ↗ ○ Når psykisk helsevern arbeider for jussen Tidsskrift for Norsk psykologforening (psykologtidsskriftet.no) ↗ ○ Judisiell døgnovervakning - Helse Bergen (helse-bergen.no) ↗

K	
KAD	Kommunale akutte døgnplasser
KAT	Kognitiv atferdsterapi
KBP	Kunnskapsbasert praksis
KDI	Klinikk for diagnostikk og intervensjon. KDI er nå delt i to klinikker: KLM = Klinikk for laboratoriemedisin og KRN Klinikk for radiologi og nukleærmedisin
KEK	Klinisk etisk komite
KEK	 Forklaring mangler
KHB	Kvalitetshåndbok
KI	Se: Kunstig intelligens
KKU	Klinikkenes kvalitetsutvalg
Klassifikasjonssystemet	<p>Nasjonale database for klassifisering av arealer i sykehusbygg.</p> <p>Klassifikasjonssystemet skal bidra til en god og aktiv forvaltning av sykehusbyggene ved at informasjon kan innhentes om arealbruk og kapasitetsutnyttelse for de ulike funksjoner og rom, og som gir grunnlag for å analysere hvordan ressursene kan videreutvikles. Informasjonen fra</p> <p>Klassifikasjonssystemet vil dermed være viktig ledelsesinformasjon, både for daglig styring og drift, men også som beslutningsgrunnlag for dimensjonering av prosjekter, strategisk planlegging og nasjonale oversikter.</p> <p>Se www.klassifikasjonssystemet.no</p>
KLK	Kommunedirektørens ledergruppe
Klinisk	Klinisk, betegner opprinnelig det som foregår ved sykesengen, men brukes i dag mest om det som har å gjøre med pasientbehandling og praktisk medisin.
Kliniske studier	<p>Kliniske studier, eller utprøvende behandling, er studier som utføres på mennesker for å undersøke virkning av legemidler eller andre behandlingsmetoder, men også for å undersøke hvordan medikamenter omdannes i kroppen og om bivirkningene er akseptable.</p> <p>Målet med kliniske studier er å få økt kunnskap om sykdommer som kan ramme oss, hvilke typer behandling som kan gis, og hvilken behandling som er den beste.</p> <p>Les mer om kliniske studier https://nordlandssykehuset.no/kliniske-studier</p>
KLM	Klinikk for laboratoriemedisin
KMD	 Forklaring mangler
Komorbiditet	 Forklaring mangler

Kompetansesenter	Et senter som har spesifikke funksjoner og kompetanse når det gjelder forskning og undervisning innenfor et bestemt fagområde eller tema, og som skal kunne overføres til andre deler av virksomheten. Det finnes regionale og nasjonale kompetansesenter.
Konsept	Et konsept er en beskrivelse av noe, fra ulike perspektiver, som samlet sett gir et bilde eller en forklaring på helheten. Ulike konsepter for virksomheten kan gi ulike løsninger for bygget og vice versa. Løsninger for virksomheten omtales i veilederen som virksomhetsalternativ, mens fysiske løsninger omtales som byggalternativer.
Kontraktstrategi	Strategi for anskaffelser. Strategien skal beskrive og begrunne valg av kontraktstruktur, kontraktstørrelser, entrepriserformater, prisformater / vederlagsmodeller og risikodeling. Valg av anskaffelsesprosedyrer sett opp mot markeds- og konkurransesituasjonen, kapasiteter i egen organisasjon og ønsket risikoprofil skal begrunnes. Strategien bør også beskrive oppfølging og styring i gjennomføringsfasen, herunder hva som fordres av byggherreorganisasjonen og hvordan kontraktene utvikles for å understøtte behov for styring.
KOR	Klient- og resultatstyrt praksis
KP	Kompetanseportalen. Elektronisk system hvor ledere og fagansvarlige lager kompetanseplaner med krav som blir fordelt til ansatte
KPA	Kvalitet og pasientutvalg
KPP	Kostnader per pasient (KPP) er en betegnelse på en metode for kobling av informasjon om den medisinske behandlingen en pasient har fått med informasjon om hva denne behandlingen har kostet, enten det er et døgnopphold, dagbehandling eller poliklinisk konsultasjon. (IS-2756, s. 6)
KPS	Regionalt kompetansesenter for sikkerhets-, fengsels -og rettspsykiatri
KPU	Kvalitets- og pasientsikkerhetsutvalget
KSK	Kvalitetssikring av konseptfasen
KSK	Kvalitetssikring konseptfase. Ekstern kvalitetssikring basert på konseptrapporten utført av ekstern rådgiver og i henhold til oppsatte kriterier. Det foreligger et eget kravdokument for gjennomføring av KSK, vist i vedlegg H
KST	Kommunestyre i Tønsberg kommune forkortes KST.
KU	Konsekvensutredning (jfr plan- og bygningslovens § 4), Forskrift om konsekvensutredning §21
Kunstig intelligens	Kunstig intelligens (KI) , også kalt AI (fra engelsk: <i>artificial intelligence</i>), er en teknikk man bruker for å gi datamaskiner og dataprogrammer en mest mulig intelligent respons. <i>Fra: https://no.wikipedia.org/wiki/Kunstig_intelligens</i>
Kurativ	Legende, kurerende behandling.
KVALAP	Nasjonalt kvalitetsregister for alderspsykiatri
KvaRus	Nasjonalt kvalitetsregister for behandling av skadelig bruk eller avhengighet av rusmidler Kvalitetsregisteret skal bidra til en mer spesifikk, systematisk, likeverdig og geografisk lik behandling av ruslidelser i Norge. Videre skal registeret bidra med kunnskap om hvilke resultater som oppnås i behandling av pasienter med ulike typer ruslidelser og med varierende grad av tilleggsproblemer som psykisk lidelse, somatiske helseplager og vanskelig livssituasjon.


	<i>Fra < https://www.kvalitetsregistre.no/register/psykisk-helse-og-rus/nasjonalt-kvalitetsregister-behandling-av-skadelig-bruk-eller></i>
KVARUS	Nasjonalt kvalitetsregister for behandling av skadelig bruk eller avhengighet av rusmidler
KØH	Kommunal øyeblikkelig hjelp
L	
LAR	Legemiddelassistert rehabilitering
LEAN	Kommer fra lean manufacturing/lean production og betyr “slank produksjon”
Legemiddel¹	Legemidler som definert i lov 4.desember 1992 nr.132 om legemidler m.v.§ 2-.
Legemiddelgjennomgang¹	En gjennomgang av en pasients totale legemiddelbehandling for å avdekke eventuelle forhold som reelt eller potensielt kan interferere med ønsket helseeffekt som valg av legemiddel, dosering, bivirkninger, interaksjoner, avvikende legemiddelbruk mm. Gjennomføres i samråd med behandlende lege.
Legemiddelhåndtering¹	Enhver legemiddelrelatert oppgave som utføres fra legemiddelet er ordinert eller rekvirert til det er utdelt eller eventuelt kassert.
Legemiddelkurve/ordinasjonskort¹	Alle ordinasjoner av legemidler og som er en del av pasientens journal inkl. medisinerings skjema, insulinskjema og Marevanskjema
Legemiddelrevisjoner¹	Interne revisjoner innen legemiddelområdet.
Legemiddelsamstemming¹	Er å lage en liste over alle legemidler pasienten bruker. Listen kalles Legemidler i Bruk (LIB). Listen skal inneholde opplysninger om legemiddelnavn, virkestoff, legemiddelform og styrke, dosering og bruksområde.
Legemiddelsamtale¹	En dialog om pasientens legemiddelbehandling, f.eks. ved utskrivning for å gi informasjon, motivasjon og trygghet i forhold til egen behandling.
LEON	Forkortelse for Laveste Effektive Omsorgsnivå LEON er et administrativt prinsipp om at undersøkelse og behandling av pasienter skal foretas på det lavest mulige omsorgsnivå i helsetjenesten. I praksis betyr dette for eksempel at pasienter som kan ivaretas forsvarlig på et lokalsykehus, ikke skal henvises til et regionsykehus uten at dette begrunnes faglig. <i>Fra < https://sml.sn.no/LEON></i>
LGG	Ledelsens gjennomgang
Liggedøgn	En pasient som overnatter i sykehuset har et liggedøgn ved sykehuset. Hver overnatting gir et nytt liggedøgn. Det beregnes ikke liggetid for dagpasienter.
Likhetsprinsippet⁴	Den organisasjonen man etablerer under kriser skal være mest mulig lik den man opererer med til daglig, jf. ansvarsprinsippet
LIMS	Laboratorieinformasjonssystem (Laboratory Information Management System)
LIS	Ledelsesinformasjonssystem
LIS	Legemiddelinnkjøpsamarbeid
LIS 1 og 2	Leger i spesialisering, første og andre år
Live Cycle Assesment (LCA)	Metode for å vurdere den totale miljøpåvirkningen fra hele verdikjeden til et produkt / bygg

Livssyklus kostnader (LCC)	Livssyklus kostnader (LCC) er nåverdien av investeringskostnad og alle kostnader til forvaltning, drift, vedlikehold og utvikling i bruksfasen av et bygg eller anlegg, fratrukket restverdi ved avhending.
LMS	Lokalmedisinske sentre
LMS	Lærings- og mestringssenter
Lovforkortelser	Se: Lovforkortelser
LSA	Lokal sikkerhetsavdeling eller Seksjon for lokal sikkerhet
LSD	Lovisenberg Diakonale Sykehus er et privat, ideelt sykehus i Oslo med driftavtale med Helse Sør-Øst RHF. LDS har en egendekning på rundt 38%
LVMS	LabVantage Medical Suite Hormonlaboratoriets laboratorieinformasjonssystem (tidligere Sapphire Clinical LIMS)
Lydia	Sykehuset Østfold HF sitt FDVU verktøy (Forvaltning Drift Vedlikehold Utvikling).
M	
Mandat	Et mandat er et oppdrag, verv eller fullmakt til å gjøre noe.
MAPPinfo	"MAPPinfo er forkortelsen for 'Mapping the Quality of Health Information', og er et validert instrument som er utviklet for å kritisk vurdere kvaliteten på helseinformasjon (HI) – på et vitenskapelig grunnlag. Det er det første instrumentet som operasjonaliserer gjeldende kvalitetskriterier, basert på etiske krav og på internasjonale retningslinjer for kunnskapsbasert pasientinformasjon [1,2,3,4]. MAPPinfo kan brukes av personer uten medisinsk kunnskap, men som er interessert i temaer innen helse." (MAPPinfo)
Matrise	<div style="border: 1px solid black; background-color: #fff9c4; padding: 10px;"> <p>Flere betydninger</p> <ul style="list-style-type: none"> •  Matrise og tyngdepunktorganisering for organisering av kompetanse i psykiatrien. • Rolle- og ansvarsmatrise - KS ↗ </div>
Matrise og tyngdepunktorganisering	Spesialisert fagkompetanse kan samles i nettverk og samarbeide med øvrige deler av psykisk helsevern på ulike måter. Matriseorganisering innebærer at fagpersoner med spesialisert kompetanse er knyttet sammen i fagnettverk på tvers av organisatoriske enheter. Tyngdepunktorganisering innebærer at fagfolk med spesialkompetanse er samlet i én enhet og har ansvar for kompetansedeling innad og på tvers av enheter i helseforetaket. Begge organisasjonsformene innebærer at ansatte får ansvar for både generalist- og spesialtilbud, men forskjellen ligger i at matrise innebærer at spesialkompetansen er spredd på ulike organisatoriske enheter. (Kilde: Rapport Forenkle og forbedre, s. 82)
MBCT	Mindfulness-based cognitive therapy
MBK	Avdeling for medisinsk biokjemi
MBK-AK	MBK, driftseksjon Aker sykehus (tidligere MBK-AS)
MBK-RA	MBK, driftseksjon Radiumhospitalet (tidligere MBK-RAD)
MBK-RH	MBK, driftseksjon Rikshospitalet
MBK-UL	MBK, driftseksjon Ullevål sykehus (tidligere MBK-US)
MBT	Mentaliseringsbasert terapi
MET	Seksjon for medfødte metabolske sykdommer

Metodebok.no	Metodebøker for helsetjenesten Metodebok.no er en fagportal for metodebøker og prosedyrer. Portalen er utviklet av Sunnsoft Publishing i samarbeid med Helse Sør-Øst RHF. <i>Fra < https://metodebok.no/ ></i>
MFS	Medisinsk faglig seksjon
MHH	Martina Hansens Hospital
MI	Motiverende intervju /samtale
MOP	Miljøoppfølgingsplan som beskriver og detaljerer tiltak for å tilfredsstille miljøoppfølgingsprogrammet
Mottaksprosjekt	Et prosjekt med ansvar for å forberede og gjennomføre ibruktagelsen av nye arealer med tilhørende systemer i alle relevante deler av helseforetaket.
MR	Magnetisk resonans (en teknikk for bildediagnostikk)
MRA	Magnetisk resonans angiografi
MSIS³	Meldingssystem for smittsomme sykdommer.
MTM	Message Tracing Monitor. Verktøy for overvåking av elektroniske svar fra LVMS, Unilab og Swisslab.
MTU	Medisinsk teknisk utstyr
MTV (MTA)	Medisinsk teknologisk virksomhetsområde (Tidligere Medisinsk-Teknisk Avdeling)
Mulighetsstudie	Ulike bygningsmessige konsepter, bygningsmessige alternativer
Multidose¹	Ferdige doserte legemidler til den enkelte pasient merket med pasientdata, legemiddelnavn, styrke, antall og tidspunkt for utlevering, "Dose i pose".
Målhierarki	Et målhierarki for et prosjekt viser sammenhengene mellom de målene som er relevante for prosjektet. I offentlige prosjekter benyttes vanligvis følgende målhierarki: <ul style="list-style-type: none"> • Samfunns mål <ul style="list-style-type: none"> ○ Effektmål (som prosjektet skal legge til rette for og HF-et skal realisere <ul style="list-style-type: none"> • Resultatmål (som prosjektet skal levere på)
N	
NA	Anonyme Narkomane
NA	Norsk Akkreditering
NAPP	Nasjonal kompetansetjeneste for personlighetspsykiatri
Nasjonal bemanningsmodell	Nasjonal bemanningsmodell (NBM) er en fremskrivningsmodell for helsepersonell som er utviklet av de regionale helseforetakene for spesialisthelsetjenesten. Modellen består av fire elementer: <ol style="list-style-type: none"> 1. Tilbud: Fremtidig kompetansebeholdning. 2. Etterspørsel: Fremtidig kompetansebehov basert på aktivitetsfremskrivning. 3. Kompetansegap: Differansen mellom etterspørsel og tilbud. 4. Scenarier: Modifiserende faktorer definert i tre scenarier utgjør et mulighetsrom. Modellen benytter data fra foretakenes HRsystemer, Legestillingsregisteret, aktivitetsdata fra Norsk pasientregister (NPR) og ulike forutsetninger om befolkningsvekst fra SSBs befolkningsfremskrivninger. Nasjonal bemanningsmodell ble sist oppdatert i september 2022, med utgangspunkt i data fra 2021, som omfatter medarbeidere og aktivitet i alle helseforetak, private ideelle institusjoner og avtalespesialister. <i>Kilde: NOU 2023: 4 s. 39</i>

Nasjonal Database	Nasjonal database for Klassifikasjonssystemet hvor romdata for alle bygg innenfor spesialisthelsetjenesten lagres. Alle data er klassifisert iht. Klassifikasjonssystemet for helsebygg for å kunne sammenligne areal og kapasitet i sykehus, mellom sykehus og foretak på ulike nivåer.
Nasjonal helse- og sykehusplan	<p>Er det overordnede plandokumentet for spesialisthelsetjenesten.</p> <p>Hovedtemaene i stortingsmeldingen er psykisk helsevern, samhandling, pre-hospitale tjenester, teknologi og kompetanse. Som plandokument vil dette kunne ha stor betydning for samhandlingen på tvers av helsetjenestene. Målene for planperioden er: a) Pasienten er aktiv deltaker, b) Helhetlige og sammenhengende tjenester, c) Sårbare pasienter møtes med team, d) En sammenhengende akuttmedisinsk kjede, e) Spesialisthelsetjenester i hjemmet, f) Bruk av helsedata for det beste i fellesskapet, g) Livslang læring, h) Ledelse som bidrar til endring, i) At vi lærer av hverandre.</p> <p><i>Fra: Meld. St. 7 (2019–2020) (regjeringen.no)</i></p> <p>Eksterne lenker:</p> <ul style="list-style-type: none"> • Meld. St. 7 (2019–2020) (regjeringen.no)
Nasjonal kompetansetjeneste for sjeldne diagnoser	<p>Nasjonal kompetansetjeneste for sjeldne diagnoser (NKSD) er en nasjonal tjeneste i spesialisthelsetjenesten. NKSD består av ni kompetansesentre for sjeldne diagnoser. Sentrene har ansvar for ulike sjeldne diagnoser eller diagnosegrupper. NKSD bygger opp kompetanse og formidler kunnskap om sjeldne diagnoser til helsetjenesten, øvrig tjenesteapparat, pasienter og pårørende for å bidra til at personer med sjeldne diagnoser får et kunnskapsbasert, helhetlig og likeverdig tilbud gjennom hele livet.</p> <p>Diagnosene som kvalifiserer til et tilbud i NKSD er sjeldne, medfødte og genetisk betingede tilstander med sammensatte behov som krever langvarig (ofte livslang) og koordinert oppfølging. Til sammen gir kompetansesentrene tilbud til flere hundre ulike diagnoser. Det er imidlertid ikke alle sjeldne diagnoser som har tilbud i et kompetansesenter.</p>
NAV	Arbeids- og velferdsforvaltningen
NBM	Se Nasjonal bemanningsmodell
Netto driftsgevinster	Forskjell mellom betalbare driftskostnader og -inntekter mellom nullalternativet og utredningsalternativet.
Netto utstyrsprogram (NUP)	Det (bruker)utstyret som prioriteres for nyanskaffelse når verdien av utstyr som kan gjenbrukes er trukket fra. NUP gir grunnlag for utstyrsbudsjettet.
Nettoareal	Netto areal, funksjonsareal. Arealet i et rom begrenset av vegger og søyler, ref. NS 3940. Omfatter funksjonsarealer for de programmerte rommene
NEWS	National Early Warning Score – et overvåkingsystem for pasienter med forverret tilstand
NHSP	Nasjonal helse- og sykehusplan
NICE	National Institute for Health and Clinical Excellence
NIFU	Nordisk institutt for studier av innovasjon, forskning og utdanning
NKI	Nasjonale kvalitetsindikatorer
NKSD	Se: Nasjonal kompetansetjeneste for sjeldne diagnoser
NLD	Norges laboratorium for dopinganalyse
NOKLUS	Norsk kvalitetsforbedring av laboratorievirksomhet utenfor sykehus

Norsk helsenett	<p>Norsk helsenett er et IKT-selskap som leverer digitale tjenester og infrastruktur til helsesektoren.</p> <p><i>Fra < https://www.nhn.no/om-oss></i></p> <p>Fremtidens helsetjenester</p> 
NorSpis	Norsk kvalitetsregister for behandling av spiseforstyrrelser
NPE	Norsk pasientskadeerstatning
NPM	<p>New Public Management, forkortet NPM, er en fellesbetegnelse for en rekke prinsipper og metoder for organisering og styring av offentlig virksomhet.</p> <p>Disse prinsipper og metoder har i utgangspunktet markedet som forbilder, men med visse tilpasninger der det er vanskelig å ta i bruk markedsløsninger.</p> <p>NPM bygger på en antakelse om at en offentlig virksomhet som likner mer på markedet vil kunne bidra til bedre kvalitet og større effektivitet i den offentlige tjenesteytingen.</p> <p><i>Fra < https://snl.no/New_Public_Management></i></p>
NPR	Norsk pasientregister.
NS-EN ISO 15189	Akkrediteringsstandarden Medisinske laboratorier. Krav til kvalitet og kompetanse
NS-EN ISO 17025	Akkrediteringsstandarden Generelle krav til prøvings- og kalibreringslaboratoriers kompetanse
NS-EN ISO 22870	Akkrediteringsstandarden Pasientnære undersøkelser (point-of-care-testing, POCT) Krav til kvalitet og kompetanse
NUFA	<p>NUFA er eit fagutval kor sentrale fagpersonar innan helsefag og arkitektur og innbyggjarbehov er representert for å gi råd og vurderingar.</p> <p>Fagutvalet og arkitekturutvalet blei i 2010 etablert som to separate utval, men har i praksis fungert som eitt utval (NUFA) dei siste åra.</p> <p>Formålet til NUFA er å gi råd og tilrådingar om helsefaglege behov, innbyggjars behov og arkitekturval på e-helseområdet.</p>
NUIT	<p>NUIT blei etablert i 2012 for å sikre prioritering av nasjonale IKT-tiltak i helse- og omsorgssektoren.</p> <p>Formålet til NUIT er å gi råd om prioriteringar, følge opp gjennomføring av nasjonal e-helseportefølje, vegkart og nasjonal e-helsestrategi, og tilrå strategiske tema til Nasjonalt e-helseråd.</p>

Nye metoder	 Forklaring mangler
Nærhetsprinsippet⁴	Kriser håndteres på lavest mulige nivå.
Nåverdi	Nåverdi er verdien i dag av et fremtidig beløp eller fremtidige kontantstrømmer. For at inn- og utbetalinger på forskjellige tidspunkt skal være sammenlignbare, må alle beløp omregnes til dagens verdi. Å omregne fremtidige beløp til nåverdi kalles å diskontere . Nåverdiberegninger brukes for å beregne lønnsomheten av en investering. Beregningen må være positiv for at investeringen skal være lønnsom.
O	
OAK	Opplæring, Autorisasjon, Kompetanse. RH sitt elektroniske autorisasjonssystem (erstattes av KP i løpet av 2020)
OBD	Oppdrag- og bestillerdokument Lenke til Helse Sør-Øst RHF's OBD: Oppdrags- og bestillingsdokument - Helse Sør-Øst RHF (helse-sorost.no) https://www.helse-sorost.no/om-oss/vart-oppdrag/hva-gjor-vi/oppdrags-og-bestillingsdokument
OCR	Optical character recognition. Elektronisk oversettelse av trykte bokstaver eller håndskrift, som brukes både for Swisslab og Unilab ved skanning.
OD	Oppdragsdokument
OFA	Overordnet Faglig Ansvarlig
OH	Oslo Hospital AS
OLREK	MBK RH/RA System for Optisk Lesning, tolking og arkivering av REKvisisjonsblanketter. Ikke i bruk etter 2007.
Opptaksområder for HF-ene	Helseforetaket har ansvar for å betjene og sørge for en forsvarlig spesialisthelsetjeneste innenfor sitt opptaksområde. <i>Fra < https://www.ssb.no/klass/klassifikasjoner/428></i>
Ordinering	Beslutning tatt av helsepersonell, med rekvireringsrett til pasient, om iverksettelse, videreføring eller endring av individuell behandling med legemiddel. Ordinering skal dokumenteres i samsvar med forskrift 21. desember 2000 nr. 1385 om pasientjournal.
Ordinering gjennom prosedyre¹	Beslutning om iverksettelse av legemiddelbehandling gjennom skriftlig prosedyre som er fastsatt av virksomhetsleder.
Organisasjonsutvikling (OU)	Organisasjonsutvikling - kontinuerlig arbeid som gjøres for å forbedre en organisasjons evne til å håndtere endring i og utenfor virksomheten, f.eks. det å forberede organisasjonen på å flytte inn i nye lokaler. Se også definisjon av Virksomhetsutvikling.
OUS HF	Oslo universitetssykehus HF
P	
Pakkeforløp	Et pakkeforløp er et standard pasientforløp som beskriver organisering av utredning og behandling, kommunikasjon/dialog med pasient og pårørende, samt ansvarsplassering og konkrete forløpstider <i>Fra < https://www.helsedirektoratet.no/pakkeforlop/generell-informasjon-for-alle-pakkeforlovene-for-kreft/pakkeforlop-pa-kreftomradet></i> Eksterne lenker:

	<ul style="list-style-type: none">• Her finner du pakkeforløp for psykisk helse og rus - Helsebiblioteket.no https://www.helsebiblioteket.no/psykisk-helse/aktuelt/her-finner-du-pakkeforlop-for-psykisk-helse-og-rus• Pakkeforløp – KoRus Bergen https://www.korusbergen.no/rusarbeid/pakkeforlop/• Nasjonale anbefalinger, råd og pakkeforløp - Helsedirektoratet https://www.helsedirektoratet.no/produkter?tema=pakkeforlop
Palliativ	Palliativ behandling er lindrende behandling som retter seg mot sykdommens symptom, uten å påvirke sykdomsforløpet. Det dreier seg som regel om symptomlindrende behandling i livets slutfase for pasienter med sykdom som ikke kan kureres. Palliativ behandling retter seg særlig mot plagsomme symptomer som smerte, kvalme, brekninger og søvnforstyrrelser.
PasDoc	Pasientadministrativt system på RH/RA og UL som nå er erstattet av DIPS
Pasientsentrert helsetjenestetteam	Pasientsentrert helsetjenestetteam (PSHT) er tverrfaglige team med ansatte både fra kommunen og sykehuset, hvor målet er å utvikle bedre og mer helhetlige tjenestetilbud til pasienter med sammensatte og/eller kroniske helseutfordringer. Universitetssykehuset i Nord-Norge skriver på sine nettsider at grunntanken bak tilbudet er å stille spørsmålet «hva er viktig for pasienten?». Teamet tar derfor utgangspunkt i pasientens preferanser og målsetninger, og skal styrke samarbeidet mellom sykehus og kommune for raskere å kunne iverksette utredning, behandling og tiltak. Teamene er tverrfaglige med lege, sykepleiere, fysioterapeuter, ergoterapeuter, farmasøyt og helsesekretær. Fra: NOU 2023: 4 s. 123
Pasientsikkerhet	Vern mot unødig skade som følge av helsetjenestens ytelser eller mangel på ytelser. Begrepet pasientsikkerhet er nært knyttet til begrepet kvalitet.
PasOp	Pasienterfaringsundersøkelse (Folkehelseinstituttet)
Passert planlagt tid (tidligere etterslep)	Passert planlagt tid beskriver antall og andel pasientavtaler som er forsinket i forhold til tidspunkt registrert i pasientdatasystemet. Den gir utgangspunkt for å etablere systematisk oppfølging av pasienter som ikke innkalles til planlagt tid i et forløp. Indikatoren inngår i et sett med flere indikatorer og den må derfor ikke tolkes alene. <i>Fra < https://www.helsedirektoratet.no/statistikk/nasjonale-styringsmal-for-spesialisthelsetjenesten/passert-planlagt-tid></i> Eksterne lenker: <ul style="list-style-type: none">• Les mer om beregning, datautvalg og datakvalitet (PDF) https://www.helsedirektoratet.no/statistikk/nasjonale-styringsmal-for-spesialisthelsetjenesten/passert-planlagt-tid/Om-indikator-passert-planlagt-tid.pdf
PET	Positron emission tomography (avansert medisinsk kreftundersøkelse)
PHBU	Psykisk helsevern for barn- og unge
PHT	Prehospitale tjenester
PHV	Psykisk helsevern
PHV-BU	Psykisk helsevern for barn- og unge
PHV-V	Psykisk helsevern for voksne
PICO	Population Intervention Comparison Outcome – verktøy til presis spørsmålsformulering og strukturert litteratursøk
PKO	Praksiskonsulent
PLL	Pasientens legemiddelliste Se mer Program pasientens legemiddelliste - ehelse

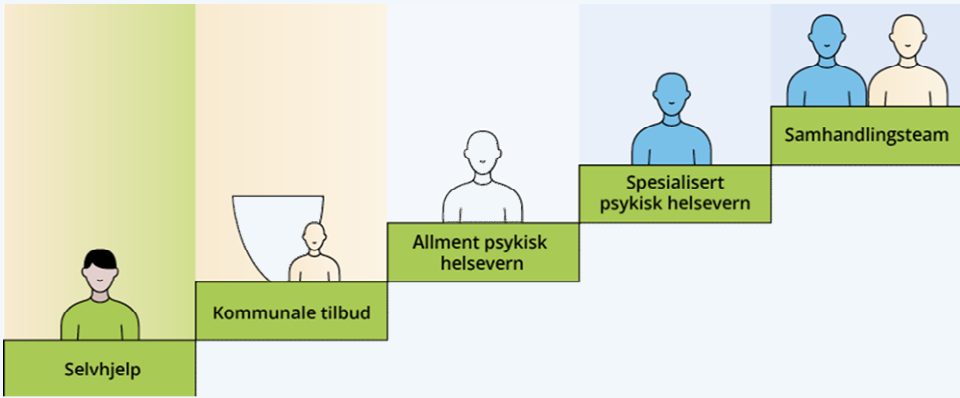
PLO	Pleie- og omsorg i kommunehelsetjenesten (brukes ofte i forbindelse med PLO-meldinger)
PNA	Pasientnær analysering
POBO	Pasient- og brukerombud
POL	Poliklinikk
Poliklinikk	<p>Poliklinikk er en avdeling for spesialisert undersøkelse og behandling av pasienter som ikke er innlagt på sykehuset, ofte etter henvisning fra allmennlege.</p> <p>Poliklinisk Poliklinisk brukes om behandling i spesialisthelsetjenesten uten at pasienten legges inn på sykehuset.</p> <p>Poliklinisk konsultasjon Avtalt undersøkelse eller behandling på en poliklinikk, uten innleggelse.</p>
PPO	Pasient- og pårørendeopplæring
Primærhelsetjenesten	<p>Primærhelsetjenesten betegner helsetjenesten utenfor institusjonene (ekstern lenke - Store medisinske leksikon), gjerne med vekt på helsefremmende og forebyggende arbeid, allmennlegetjeneste og fastlegeordningen (ekstern lenke - Store medisinske leksikon), samt sykepleietjenester utenfor sykehus.</p> <p>Primærhelsetjenesten blir også omtalt som førstelinjetjenesten.</p>
Programmert areal	Areal som er programmert for rom i hovedprogrammet. Dette arealet kan forandre seg i løpet av planleggingsprosessen.
Prosjekteier	Prosjekteier er prosjektets oppdragsgiver og brukes her om styret for det regionale helseforetaket eller styret i helseforetaket, i tråd med det regionale helseforetakets fullmakts struktur.
Prosjektert areal	Uttegnert areal for et rom. Dette arealet kan forandre seg i løpet av planleggingsprosessen.
Prosjektstyret	Prosjektstyret erstatter som oftest styringsgruppen etter konseptfasen (B3beslutning.) Opprettes av prosjekteier og gjøres normalt i forbindelse med etablering av mandat for forprosjekt. Prosjektstyret vil i forprosjektet være rådgivende ovenfor prosjekteier inn mot B4-beslutning. I gjennomføringsfasen vil prosjektstyret normalt ha utvidede fullmakter som beslutningsorgan for gjennomføring, da innenfor det handlingsrommet som er gitt gjennom vedtatte rammer og fullmakter gitt i mandatet fra prosjekteier.
Prosjektutløsende faktorer	De behovene som bør løses gjennom et prosjekt (engangstiltak)
PSHT	Se Pasientsentrert helsetjenestetteam
PSU	 Forklaring mangler
PTSD	Post-traumatic stress disorder /Posttraumatisk stresslidelse
PUA	Regional seksjon psykiatri utviklingshemning/autisme (PUA) er en spesialisert utredningsseksjon ved Oslo universitetssykehus som tilbyr spesialisthelsetjenester i psykisk helsevern til personer over 16 år med utviklingshemning/autisme, tilhørende helseregion Sør-Øst. PUA er en regionsdekkende tredjelinjetjeneste som tar imot pasienter med sammensatt problematikk der den øvrige spesialisthelsetjenesten ønsker bistand fra vår spesialiserte tjeneste.

	<p>Inntak skjer etter henvisning fra spesialisthelsetjeneste innen psykisk helsevern eller habilitering. Fullstendig utredning for utviklingshemning (og autisme) må være utført eller forsøkt utført, og pasienten må være vurdert i annen spesialisthelsetjeneste for at søknad skal bli akseptert. PUA vil samarbeide med lokal spesialisthelsetjeneste gjennom hele utrednings-forløpet.</p> <p>PUA tilbyr utredning og behandling av psykisk lidelse hos:</p> <ul style="list-style-type: none"> • Personer over 16 år med utviklingshemning, eventuelt med autismspekterforstyrrelser. • Personer over 16 år med autismspekterforstyrrelser med sammensatte vansker og funksjonsnivå tilsvarende utviklingshemning. Lavt funksjonsnivå må ha vært til stede også før debut av psykisk lidelse. <p>PUA tilbyr arenafleksible pasientforløp som kan bestå av døgntilrettelagt, polikliniske og ambulante tjenester. Vi utreder, diagnostiserer, igangsetter behandling og tilrettelegger individuell miljøterapi. PUA samarbeider med habiliteringstjenesten i fylkene, distriktpspsykiatriske sentre (DPS), kommuner/bydeler og med annen spesialisthelsetjeneste innen psykisk helsevern. PUA samarbeider også aktivt med pasientenes pårørende og tilbyr både pasient- og pårørendeundervisning. Seksjonen har et aktivt brukerråd.</p> <p>Seksjonen ledes av Maria Hagen Engebretsen.</p>
P-verdi	<p>P-verdier (probability) for kostnadsestimater uttrykker sannsynlighet i prosent for at prosjektets sluttkostnad vil være innenfor denne verdien. P-verdiene er resultatene fra beregninger i usikkerhetsanalyser av investeringskostnader. P85 er verdien det er 85 prosent sannsynlighet for at prosjektet kan realiseres innenfor. Kostnadsrammen settes ofte lik P85, eventuelt fratrukket en kuttliste. Kostnadsestimat P50-verdi er den verdien det er 50 prosent sannsynlighet for at prosjektet kan realiseres innenfor. Styringsrammen i et prosjekt baseres gjerne på P50-estimatet. Forventet kostnad er som oftest tilnærmet lik P50-estimat og begrepene brukes ofte om hverandre.</p>
Q	
Q	Plassholder
R	
RA	Radiumhospitalet (tidligere DNR og RAD)
RBU	Regionalt brukerutvalg
RegDig	<p>Regionalt senter for digital læring og kompetanseutvikling (RegDig) er en felles regional ressurs som skal bidra til produksjon av fremtidsrettede digitale læringselementer av høy kvalitet. En viktig oppgave er å koordinere kursutviklingen og skape et regionalt fellesskap om digital læring, slik at de samlede ressursene brukes best mulig og at det ikke gjøres dobbeltarbeid.</p> <p>Fra <https://www.ahus.no/fag-og-forskning/tjenester/regionalt-senter-for-digital-lering-og-kompetanseutvikling-regdig></p>
Reinnleggelse	<p>Reinnleggelse defineres som en ø-hjelp innleggelse i løpet av 30 dager etter utskrivning (eksklusive poliklinisk kontakt), uavhengig av pasientens diagnose. Med andre ord vil en pasient som skrives ut etter en hjerteproblestilling, og som faller og brekker lårhalsen og legges inn akutt ved helseforetaket, regnes som en reinnleggelse slik definisjonen er satt opp av Helsedirektoratet.</p>
Rekvirering¹	<p>Muntlig, skriftlig eller elektronisk bestilling av legemidler ved resept eller rekvisisjon jf. Forskrift 27.april 1998 nr. 455 om rekvirering og utlevering av legemidler fra apotek § 1-3.</p>
RETHOS	Nasjonale retningslinjer for helse- og sosialfagutdanningene

	Se: Nasjonale retningslinjer for helse- og sosialfagutdanningene (RETHOS) - regjeringen.no
RH	Rikshospitalet
RHF	Regionalt helseforetak Norge er delt i fire helseregioner. I hver av dem har et regionalt helseforetak ansvar for å sørge for at befolkningen blir tilbudt spesialiserte helsetjenester. Staten eier de regionale helseforetakene. De fire regionale helseforetakene er: <ul style="list-style-type: none"> • Helse Sør-Øst RHF som har ansvar for befolkningen i Vest-Agder, Aust-Agder, Telemark, Vestfold, Buskerud, Østfold, Akershus, Oslo, Hedmark og Oppland. • Helse Vest RHF har ansvar for befolkningen i Rogaland, Hordaland og Sogn og Fjordane. • Helse Midt-Norge RHF har ansvar for befolkningen i Møre og Romsdal, Sør-Trøndelag og Nord-Trøndelag. • Helse Nord RHF har ansvaret for befolkningen i Nordland, Troms og Finnmark. Oversikt over Helseforetak
RKPPPO	Regional kompetansetjeneste for pasient- og pårørendeopplæring. Se www.rkppo.no
RKS	Regionalt kompetansesenter for smittevern ved Oslo universitetssykehus HF.
RNB	Revidert nasjonalbudsjett
Romfunksjonsprogram (RFP)	Detaljert programdokument som beskriver hvilke funksjoner som utføres i det enkelte rommet, og hvilke krav dette stiller til rommet, inklusiv teknisk infrastruktur.
ROP	Rus og psykiatri
ROP	Samtidig rus- og psykiske lidelser
ROS	Risiko og sårbarhetsanalyse
RSA	Regional sikkerhetsavdeling
RSR	Regionalt sikkerhetsfaglig råd
RSR	Regionalt sikkerhetsfaglig råd
RUT	Regional utviklingsplan
S	
SAMDATA	SAMDATA Spesialisthelsetjenesten inneholder analyser og styringsdata på utvikling og variasjon i spesialisthelsetjenesten. <i>Fra</i> < https://www.helsedirektoratet.no/statistikk/samdata-spesialisthelsetjenesten/om-samdata-spesialisthelsetjenesten > Dashboard - Regionale kostnader 2021 (helsedirektoratet.no)
Samfunnsvern	Det finnes i dag ingen klar definisjon på hva som menes med samfunnsvern. Samfunnsvern i denne sammenhengen brukes i betydningen vern av samfunnet mot ny, alvorlig vold som kvalifiserer til tvungent psykisk helsevern. Psykisk helsevernloven (phvl.) har hjemler for bruk av tvang. Hovedansvaret for å ivareta samfunnsvernet i oppfølgingen av pasienter med dom til tvunget psykisk helsevern ligger hos den faglig ansvarlige. <i>Fra:</i> Utskrivningsklare pasienter i sikkerhetspsykiatrien – Sifer

Samvalg	Gjennom samvalg kommer pasient og helsepersonell frem til og tar beslutninger om behandling, diagnostikk og oppfølging. <i>Fra < https://samvalg.no/samvalg/></i>
Samvirkeprinsippet⁴	Alle virksomheter har et selvstendig ansvar for å sikre et best mulig samvirke med relevante aktører i arbeidet med forebygging, beredskap og krisehåndtering.
SERAF	Senter for rus- og avhengighetsforskning ved Universitetet i Oslo
SHOT	Seksjon for hemostase og trombose
SHoT	Studentenes helse- og trivselsundersøkelse
SIFER	Kompetansesenter for sikkerhets-, fengsels- og rettspsykiatri (https://sifer.no)
SIGN	Scottish Intercollegiate Guidelines Network
Sikkerhetspsykiatri	<p>Sikkerhetspsykiatri er en betegnelse på den delen av psykisk helsevern som behandler pasienter med aggresjons- eller voldsproblematikk, eller er i behov av spesielt personalintensiv behandling. De fleste pasientene i sikkerhetspsykiatrien har psykoseproblematikk. Mange pasienter har tilleggsproblemer i form av rusmisbruk, selvskadning, utviklingsforstyrrelser og/eller personlighetsforstyrrelser.</p> <p>Sikkerhetspsykiatriske enheter er ekstra godt bemannet og har spesiell adgangskontroll. De fleste av pasientene som er innlagt her er underlagt tvungent psykisk helsevern, mange etter overføring på dom til behandling. Norge har 3 regionale sikkerhetsavdelinger og 20 lokale sikkerhetsavdelinger.</p> <p>Kilde: Utskrivningsklare pasienter i sikkerhetspsykiatrien – Sifer</p> <p>SIFER definerer sikkerhetspsykiatri som et fagfelt som forholder seg til voldelige personer, alvorlig sinnslidende personer og/ eller personer som har begått overgrep som befinner seg på en sikkerhetsavdeling. Personene kan være til fare for seg selv og/ eller andre.</p> <p>Kilde: https://sifer.no/</p> <p>For mer:</p> <ul style="list-style-type: none">○ Antall sikkerhetspsykiatriske døgnplasser i norske helseforetak i 2005, 2008, 2015 og 2019.
SimOslo	Simuleringssenteret (SimOslo) - Oslo universitetssykehus (oslo-universitetssykehus.no) Se: SIM-senteret
SIM-senteret	Simuleringssenteret (SimOslo) - Oslo universitetssykehus (oslo-universitetssykehus.no) Det finnes liknende senter ved andre HF i regionen.
SIRUS	Statens senter for rusmiddelforskning
Sjeldne diagnoser	<p>Sjeldne diagnoser er medisinske tilstander som klinisk sett er svært heterogene. I Norge er definisjonen av en sjelden diagnose nylig harmonisert med definisjonen som er gjeldende i Europa. Det betyr at en diagnose regnes som sjelden når den forekommer hos færre enn 1 av 2000 personer. Flertallet av sjeldne diagnoser er komplekse, medfødte eller genetiske og krever koordinerte tjenester gjennom hele livet. For de fleste diagnosene finnes det i dag ingen kurativ behandling. Utviklingen av persontilpasset medisin er imidlertid på fremmarsj, og antall godkjente medikamenter som retter seg mot årsak er forventet å øke.</p> <p>Selv om den enkelte diagnose er sjelden, så er den samlede populasjonen med personer som har en sjelden diagnose betydelig fordi det fins mange ulike sjeldne diagnoser¹. På grunn av sjeldenheten er det lite kunnskap om den enkelte diagnose i det ordinære tjenesteapparatet, noe som kan medføre at pasientene ikke får tilgang til nødvendige tjenester. Mange med en sjelden diagnose melder at kunnskapsmangelen i helseapparatet oppleves som en ekstra utfordring.</p> <p><i>Fra: Behovsbeskrivelse-Orphakoder-i-Norge.pdf</i></p>

SKDE	<p>Nasjonalt servicemiljø for medisinske kvalitetsregistre er et kompetansesenter som tilbyr bistand ved opprettelse og drift av medisinske kvalitetsregistre.</p> <p>Nasjonalt servicemiljø drives av de regionale helseforetakene på oppdrag fra Helse- og omsorgsdepartementet. Servicemiljøet veileder de medisinske kvalitetsregistrene og tilbyr kompetanse innen:</p> <ul style="list-style-type: none"> • Opprettelse og drift • Jus og personvern • Finansiering • IKT • Kvalitetsforbedring • Statistikk, analyse og rapportering • Kommunikasjon <p>Fra <https://www.kvalitetsregistre.no/om-nasjonalt-servicemiljo></p> <p>Oversikt over registre finnes her: Registeroversikt SKDE</p>
Skisseprosjekt	<p>Plandokument med skisser på et overordnet nivå som viser planer på etasjenivå og plassering av viktige funksjoner. Grunnlag for beregning av bruttoarealer og prosjektkostnad.</p>
SLP	<p>Sammenlignende laboratorieprøving.</p>
SLV	<p>Statens legemiddelverk</p>
SMART-oppvekst	<p>SMART (styrkefokus, medvirkning, anerkjennelse, relasjoner og trening) Se mer på smartoppvekst.no</p>
Somatikk	<p>Somatikk (fra gresk Σωματικός, Somatikòs, «av legemet») er den delen av medisinen som omhandler behandling av fysiske sykdommer, til forskjell fra psykiatri som dekker psykiske sykdommer og klinisk behandling av disse.</p>
SP	<p>Sykehuspartner. HSØ sitt heleide foretak for teknisk drift og forvaltning av IKT i HSØ</p>
Spesialisthelsetjenestene	<p>Spesialisthelsetjenesten er den delen av Norges helsevesen som har ansvar for somatiske og psykiatriske sykehus og for ambulansetjenesten. Ofte siktes det til de fire regionale helseforetakene og de lokale helseforetakene (sykehusene) som hører inn under disse.</p> <p>Spesialisthelsetjenesten omfatter også behandlingssentre, opptrenings- og rehabiliteringsinstitusjoner, private legespesialister, institusjoner for tverrfaglig spesialisert behandling for rusmiddelmisbruk og laboratorie- og røntgenvirksomhet.</p> <p>Spesialisthelsetjenesten blir også omtalt som andrelinjetjenesten.</p>
SSE	<p>Spesialsykehuset for epilepsi</p>
Standardromkatalog	<p>En samling av standardiserte funksjonsbeskrivelser med bygningsmessige og tekniske krav til de vanligste rommene i et sykehusbygg. Standardromskatalogen gir anbefaling om programareal for rom, romfunksjonsprogram og utstyr i rom.</p>
Standardromskatalogen *	<p>En samling av standardiserte funksjonsbeskrivelser med bygningsmessige og teknisk krav til de vanligste rommene i sykehus. Dokumentet er utarbeidet av Sykehusbygg HF, og basert på den samlede kunnskap erfart gjennom avsluttede og pågående prosjekter.</p> <p>* Standardromskatalogen er utarbeidet av Sykehusbygg HF basert på tidlige erfaringer fra nye sykehusbyggprosjekter som nytt østfoldsykehus, Kalnes, Akershus universitetssykehus, St. Olavs hospital, Universitetssykehuset i Nord-Norge (Ny A-fløy) og Nordlandssykehuset.</p>

<p>Statensundersøkelseskommissjon for helse- og omsorgstjenesten (UKOM)</p>	<p>UKOM undersøker alvorlige hendelser og andre alvorlige forhold for å bedre sikkerheten til pasienter, brukere, pårørende og medarbeidere i helse- og omsorgstjenesten. <i>Kilde: https://ukom.no/</i></p>
<p>Stepped Care</p>	<p>"Stepped Care- eller <i>trappetrinn</i>-modellen er en tilnærming for å organisere og levere tjenester basert på pasientens individuelle behov og prinsippet om laveste effektive omsorgsnivå (LEON) (kilde 1). Målet med trappetrinnmodellen er å sikre at pasienter får mest mulig effektiv og hensiktsmessig behandling i tråd med alvorlighetsgraden av tilstanden deres. Modellen består av flere nivåer (trinn) av intervensjoner og behandlinger, fra lavintensive til høyintensive. I den klassiske modellen starter pasientene på laveste trinn og går videre til mer intensive trinn ved behov (se Figur 6.2). Modellen innebærer at tilgjengelig behandling for en gitt tilstand er gradert ut fra intensitet eller behov for terapeutinvolvering og en fortløpende vurdering av om det gjeldende steget gir tilstrekkelig effekt (kilde 1)." (Forenkle og forbedre, s. 83)</p>  <p>Figur 6.2 Tjenestetilbudet i psykisk helsevern er organisert med ulik grad av spesialisering. Figuren er tradisjonelt brukt for å illustrere prinsippet om hjelp på laveste effektive omsorgsnivå (LEON). Kilde: Forenkle og forbedre, s. 83.</p>
<p>STG</p>	<p>SærTjenesteGruppe</p>
<p>STG-liste</p>	<p>Særtjenestegruppeliste</p>
<p>Styringsdokument</p>	<p>Et styringsdokument skal gi en oversikt over alle sentrale forhold i et prosjekt, på en måte som virker retningsgivende og avklarende for alle interne aktører, oppdragsgiver og relevante eksterne aktører.</p>
<p>Styringsgruppe</p>	<p>Styringsgruppen benyttes for å støtte prosjekteier og være rådgivende inn mot prosjekteiers beslutning. Etableres av prosjekteier gjennom et mandat og vil som oftest gjelde fra prosjektinnrammingsfasen og ut konseptfasen. I forprosjektfasen etableres som oftest et prosjektstyre. Ved mindre prosjekter kan prosjekteier velge å benytte styringsgruppen gjennom hele prosjektperioden.</p>
<p>Swisslab</p>	<p>Laboratorieinformasjonssystem på MBK-UL</p>
<p>Sykehusopphold</p>	<p>Innleggelse, dagbehandling eller en poliklinisk konsultasjon regnes som sykehusopphold.</p>
<p>Sykehuspartner</p>	<p>Sykehuspartner leverer tjenester innen IKT, prosjekt, logistikk og HR til alle sykehusene i Helse Sør-Øst. Sykehuspartner ble i styresak 077-2014 vedtatt opprettet som eget HF med virkning fra 01.01.2015.</p>
<p>Særtjenestegruppeliste</p>	<p>STG-liste</p>

T	
TFG	TjenesteForløpsGruppe
TFG-liste	Tjenesteforløpsgruppeliste (somatikk)
Tidligfase	Tidligfasen er en fellesbetegnelse på de faser som et behov definert i en utviklingsplan må gjennom for å bli utviklet til et byggeprosjekt. Tidligfasen avgrenses i denne veilederen som perioden fra og med godkjent mandat for oppstart av tidligfasen (beslutning B1) til om med investeringsbeslutningen (B4).
Tilberedning¹	Klargjøring av legemiddel som på grunn av kort holdbarhet, må gjøres bruksferdig umiddelbart før bruk.
Tiltak	<p>Et tiltak er alle gjøremål som blir iverksatt for å oppnå et formål. Prosjekter, vedlikehold og omorganisering er alle eksempler på tiltak.</p> <p>I plan- og bygningsloven har begrepet en snevrere betydning. Der er et tiltak en fellesbetegnelse på alt arbeid (bygging, riving, bruksendring og anleggsarbeid). Her gjelder det tiltak knyttet til bygninger, konstruksjoner og anlegg, samt terrenginngrep og opprettelse og endring av eiendom.</p>
Tjenesteforløpsgruppeli ste	TFG-liste
TOM	Total quality management (sykehusets kvalitetsstyringsprogram)
Trappetrinn-modellen	Se Stepped Care
TSB	Tverrfaglig spesialisert behandling av rusmiddelproblemer
TSB	Tverrfaglig spesialisert rusbehandling
TSB	Tverrfaglig spesialisert rehabilitering
TUD	Se: Tvang uten døgnopphold. Gjelder også Tvingent psykisk helsevern uten døgnopphold
Tvang uten døgnopphold	<p>Tvang uten døgnopphold eller Tvingent psykisk helsevern uten døgnopphold TUD "brukes for mennesker med en alvorlig psykisk lidelse og gjentatte tilbakefall grunnet manglende behandlingssamarbeid. Ordningen innebærer at mennesker er underlagt en tvungen oppfølging mens de bor i sin egen bolig." <i>Fra < https://sykepleien.no/meninger/innspill/2018/04/tvungent-psykisk-ettervern-kan-hindre-pasientenes-bedring></i></p>
U	
UKOM	Se: Statensundersøkelseskomisjon for helse- og omsorgstjenesten
UL	Ullevål sykehus (tidligere UUS og US)
Unilab	Laboratorieinformasjonssystem på MBK-AK/RA/RH
UPS	Ungdomspsykiatrisk senter
Usikkerhetsanalyser	Systematisk fremgangsmåte for å identifisere og kvantifisere usikkerhet i et prosjekt. I usikkerhetsanalyser av investeringskostnad utarbeides et stokastisk kostnadsestimat. Resultatene, slik som P50- og P85-estimer for kostnad, benyttes gjerne som basis for å beslutte prosjektets styringsramme og kostnadsramme.
Utdeling¹	Utdeling av ferdig istandgjort legemiddel til pasient, administrering av legemiddel som pasienten ikke kan administrere selv, overvåking av legemiddelinntak og observasjon av eventuelle umiddelbare reaksjoner på tilført legemiddel.




Utstysprogram	Viser alt utstyr som skal inn i rommet og eventuelle bygningsmessige krav dette stiller.
Utviklingsplan	En utviklingsplan er en plan for hvordan et helseforetak vil utvikle sin virksomhet for å møte framtidige behov for spesialisthelsetjenester. Helseforetakenes utviklingsplaner er foretakenes øverste strategiske dokument, og må understøttes av mer detaljerte planer innen ulike fagområder.
V	
Varetektssurogat	<p>I 2016 kom en tilføyelse til straffeprosesslovens § 188, som medfører at retten, i stedet for varetektsfengsling av en siktet person som er psykotisk og antatt straffri, kan treffe beslutning om plassering i institusjon – såkalt varetektssurrogat - uten samtykke fra den aktuelle institusjonen. Disse personene kan være i en psykisk tilstand som til vanlig ikke kvalifiserer til innleggelse i sikkerhetspsykiatriske avdelinger.</p> <p>Kilde: sikkerhetspsykiatri i norge 2019 (sifer.no) https://sifer.no/wp-content/uploads/2020/11/Sikkerhetspsykiatri-i-Norge-2019.-En-statusrapport.-PDF.-ISBN-978-82-692218-0-0-2_-nf.pdf</p>
Varetektssurrogat (psykisk helsevern)	<p>Fengslingssurrogat, tiltak som i en straffesak kan tre i stedet for at det foretas pågrep eller varetektsfengsling av en siktet person. Det kan f.eks. settes som vilkår fra politiet for å unnlate pågrep eller fengsling at siktede fremstiller seg for politiet med meldeplikt til bestemte tider, at han innleverer sitt pass eller at han pålegges ikke å ha kontakt med nærmere angitte personer.</p> <p>Kilde: https://snl.no/fengslingssurrogat</p> <p>Overføringen skjer formelt etter en beslutning fra retten med hjemmel i straffeprosessloven § 188, 3. ledd (5). Med grunnlag i denne bestemmelsen kan retten bestemme at en person overflyttes fra fengsel til helseinstitusjon. Dette kalles fengslingssurrogat eller varetektssurrogat.</p> <p>Kilde: https://ukom.no/rapporter/hva-kan-vi-laere-etter-et-drap-begatt-i-psykotisk-tilstand/varetektssurrogat-i-psykisk-helsevern</p> <p>For mer:</p> <ul style="list-style-type: none">o https://tidsskriftet.no/2021/06/kronikk/justissektorens-inntog-i-norsk-psykiatri
VDC	<p>Virtual Design and Construction (VDC), - Virtuell planlegging og bygging. Et rammeverk for å levere design og konstruksjonsprosjekter som inkluderer et fokus på riktig bruk av BIM (bygninginformasjonsmodeller), ICE (integrert samtidig prosjektering) og PPM (produksjonsstyring) for å oppnå prosjektets og kundens mål.</p> <p>Et sentralt verktøy i prosessen er virtuelle modeller av produktet som skal bygges (BIM) slik at produktet og byggeprosessen kan optimaliseres.</p>
Veiledende plan for det offentlige rom	<p>Veiledende plan for det offentlige rom (VPOR) er et uformelt planverktøy som er blitt utviklet gjennom kommunal praksis for overordnet rammeavklaring på områdenivå. VPOR er en politisk forankret plan som styrer utviklingen av et større område med flere grunneiere og flere reguleringsplaner. Dokumentene i VPOR er kun ment å være retningsgivende og veiledende for den etterfølgende formelle planleggingen.</p> <p>VPOR kan betegnes som en områdeutviklingsstrategi som gir en oversikt over nødvendig infrastrukturtiltak med stipulerte kostnadsrammer.</p> <p>Den består gjerne av</p> <ul style="list-style-type: none">• en beskrivelse av en fremtidig ønsket helhetlig utvikling for området• tiltakskart og tiltaksliste (infrastruktur)• en kort beskrivelse av de enkelte tiltakene• angivelse av kvalitet og standard, både for hele prosjektet og for hvert enkelt tiltak <p>Fra <https://www.regjeringen.no/no/tema/plan-bygg-og-eiendom/plan_bygningsloven/planlegging/fagtema/fortetting_transformasjon_knutepunktutvikling/id2898349/?expand=factbox2898377></p>

Ventetid	<p>Ventetid for behandling</p> <ul style="list-style-type: none"> Tiden det tar fra utredningen er ferdig til pasienten får påbegynt eller fullført behandlingen. <p>Ventetid for innleggelse</p> <ul style="list-style-type: none"> Tiden det tar fra utredningen er ferdig til pasienten blir innlagt på sykehus for å få utført behandlingen <p>Ventetid for utredning</p> <ul style="list-style-type: none"> Tiden det tar fra behandlingsstedet mottar en henvisning til pasienten kan komme til utredning.
Videreutdanning i voldsrisikovurdering og -håndtering	<p>Videreutdanningen har et omfang tilsvarende 30 studiepoeng fordelt på to moduler:</p> <ul style="list-style-type: none"> ViVo-I voldsrisikovurdering (15 studiepoeng) ViVo-II voldsrisikohåndtering (15 studiepoeng) <p>Studiet er organisert som deltidsstudium over til sammen to semestre. Studietilbudet er det eneste i Norge som har behandling og risikohåndtering av vold hos mennesker med psykiske lidelser som hovedfokus. Du blir oppmeldt til både ViVo I og ViVo II når du starter studiet, og må selv gi beskjed hvis du kun ønsker å ta første modul.</p> <p>Fra < https://sifer.no/undervisning/videreutdanning-i-voldsrisikovurdering-og-handtering-vivo-i-og-vivo-ii/></p>
VIP	Very Important Person (Den norske kongefamilien)
Virksomhet	En virksomhet er en betegnelse på «det som foregår» i en organisatorisk enhet som f.eks. et helseforetak, en klinikk eller en seksjon.
Virksomhetsleder¹	Den som har overordnet ansvar for helsehjelpen som ytes i den enkelte virksomhet.
Virksomhetsmodell	En virksomhetsmodell er en overordnet beskrivelse av hvorfor og hvordan virksomheten er tenkt å fungere, herunder beskrivelse av prosesser, organisering, samhandling med mer.
Virksomhetsutvikling	Virksomhetsutvikling er en bred betegnelse på de aktivitetene helseforetaket gjennomfører i den hensikt å forbedre eller tilpasse virksomheten til nye arbeidsmetoder, teknologisk utvikling, lovkrav med mer. Virksomhetsutvikling omfatter mange fagområder, også organisasjonsutvikling (OU), og foregår på alle nivå i organisasjonen. Styret/toppleidelsen har ansvar for det strategiske, mens mindre omfattende justeringer vil bli gjennomført på et lavere nivå i organisasjonen, utført enten gjennom helseforetakets styringslinje eller i enkeltprosjekter.
ViVo	Se: Videreutdanning i voldsrisikovurdering og -håndtering
VK	Variasjonskoeffisient
VOP	Voksenpsykiatrisk poliklinikk
VPN	Virtual privat network (datanettverk)
VPOR	Se Veiledende plan for det offentlige rom
W	
WHO	World Health Organization – Verdens helseorganisasjon
X	
X	Plassholder
Y	
Y	Plassholder

Z	
Z	Plassholder
Æ	
Æ	Plassholder
Ø	
Ø	Plassholder
ØH / Ø-hjelp	Øyeblikkelig hjelp, eller akutt hjelp, er helsehjelp som er påtrengende nødvendig på grunn av fare for liv eller fare for alvorlig forverring av helsetilstand. På sykehus brukes ofte forkortelsene Ø-hjelp eller ØH.
ØHD	Øyeblikkelig hjelp døgnplasser
Ø-hjelp	Se: ØH / Ø-hjelp
Økonomisk bæreevne	<p>Økonomisk bæreevne på prosjektnivå oppnås når prosjektets nåverdi, sett over investeringsprosjektets levetid, er lik eller større enn null, og likviditetsstrøm fra driften overstiger finansieringskostnader og avdrag (i sum for lån og egenfinansiering)</p> <p>Økonomisk bæreevne på helseforetaksnivå, vurderes som økonomisk utvikling for helseforetakets hele virksomhet, gitt at investeringsprosjektet gjennomføres. Dette vil med andre ord være en framskriving av totaløkonomien i helseforetaket, og inkluderer bl.a. bruk av egenfinansiering til investeringsprosjektet, øvrig investerings- og vedlikeholdsbehov og driftsøkonomi ellers.</p>
ØLP	Økonomisk langtidsplan
Å	
Å	Plassholder

Informasjonskilder

Her trengs det selvsagt en del arbeid, men det viktigste er kildene – ikke design!

Logo	Navn:
	Helseatlas (skde.no)
	Helsedata.no På helsedata.no kan du finne datakilder og å søke om tilgang til helseopplysninger til forskning, helseanalyse, kvalitetsarbeid i helsetjenestene, redaksjonelt arbeid, utvikling av legemidler eller andre helserelevante prosjekter. Helsedata.no er først og fremst rettet mot forskere, men helsetjenesten og næringslivet vil også kunne ha nytte av helsedata.no.
	Norges helsestatistikkbank - FHI
	Folkehelse rapporten - FHI
	SAMDATA Spesialisthelsetjenesten - Helsedirektoratet
	Aktivitetsdata for psykisk helsevern for voksne og tverrfaglig spesialisert rusbehandling - Helsedirektoratet
	SSB
	Kudos Kudos (K unnskaps d okumenter i o ffentlig s ektor) er en dokumentsamling og søkeløsning for offentlige kunnskaps- og styringsdokumenter. Her finner du blant annet evalueringer, utredninger, årsrapporter, tildelingsbrev, NOU-er, planer og strategier, samt proposisjoner og meldinger til Stortinget.
	Nasjonalbiblioteket
	Regjeringen.no
	Stortinget.no
	Det enkelte HFs og RHFers nettsider
	Kommunens og fylkeskommunens nettsider
	Helsetilsynet
	Leverandør database (kommunal-rapport.no)
	Doffin Database for offentlige anskaffelser
	Felles datakatalog (norge.no)
	Helsebiblioteket

Utarbeidet av: Sondre Bogen-Straume

E-post: sondre@ainvestfold.no

Påstartet: 09.12.2019

Oppdatert: 19.11.2023

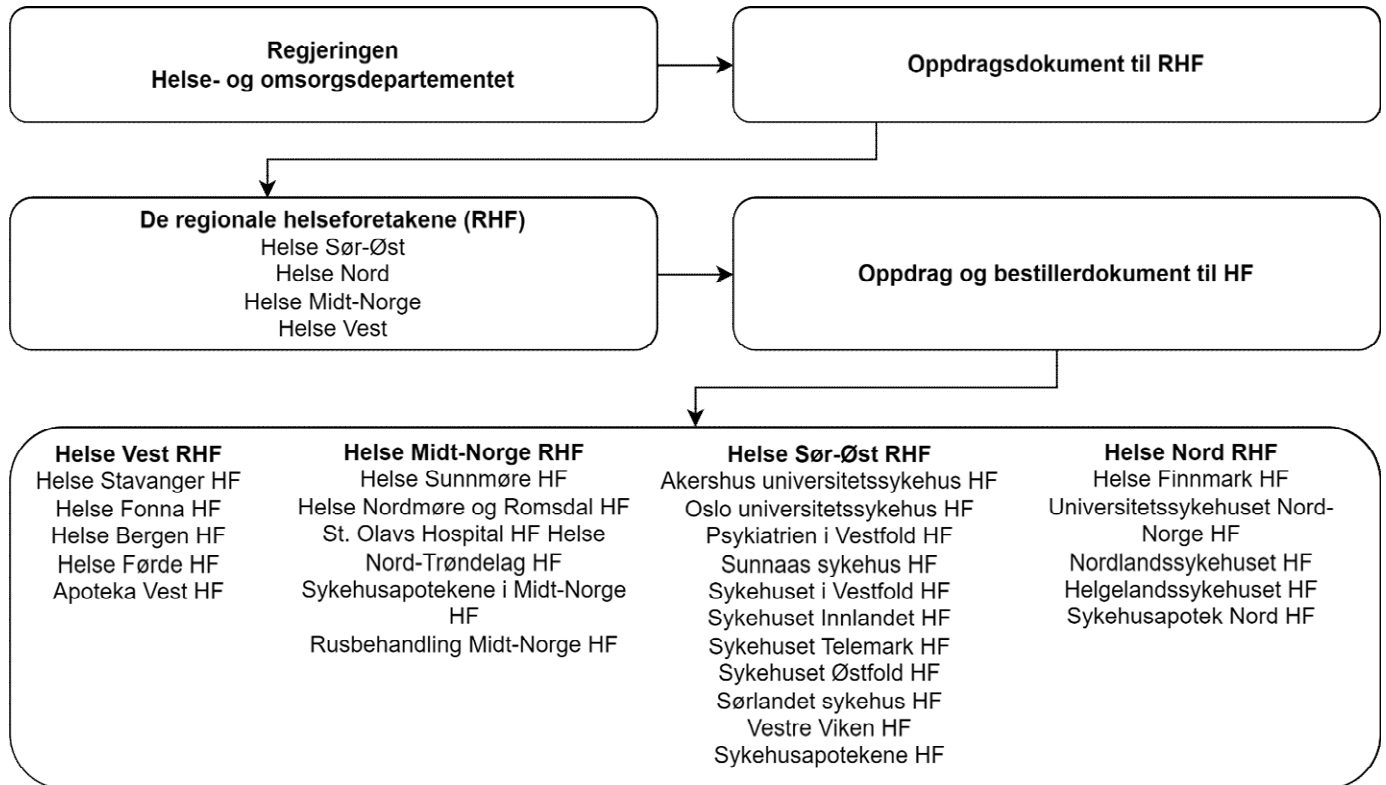
	eHåndbok - Hjem (ous-hf.no)
	metodebok.no

Norges helseforetak

Et helseforetak er en norsk statlig virksomhet som eies av et regionalt helseforetak. Helseforetak yter spesialisthelsetjenester, forskning, undervisning og andre tjenester som står i naturlig sammenheng med dette. Virksomheten til helseforetak reguleres av helseforetaksloven av 2001.

HSØ RHF	Helse Sør-Øst RHF	www.helse-sorost.no
AHUS	Akershus universitetssykehus HF	www.ahus.no/
OUS	Oslo universitetssykehus HF	www.oslo-universitetssykehus.no
SS HF	Sunnaas sykehus HF	www.sunnaas.no
SiV HF	Sykehuset i Vestfold HF	www.siv.no
SIHF	Sykehuset Innlandet HF	www.sykehuset-innlandet.no
ST HF	Sykehuset Telemark HF	www.sthf.no
SØHF	Sykehuset Østfold HF	www.sykehuset-ostfold.no
SSHf	Sørlandet sykehus HF	www.sshf.no
VVHF	Vestre Viken HF	www.vestreviken.no
	Sykehusapotekene HF	www.sykehusapotekene.no
	Sykehuspartner HF	www.sykehuspartner.no
HV RHF	Helse Vest RHF	www.helse-vest.no
	Helse Stavanger HF	www.helse-stavanger.no
	Helse Fonna HF	www.helse-fonna.no
	Helse Bergen HF	www.helse-bergen.no
	Helse Førde HF	www.helse-forde.no
	Sjukehusapoteka Vest HF	www.sjukehusapoteka-vest.no
HMN RHF	Helse Midt-Norge RHF	www.helse-midt.no
	Helse Møre og Romsdal HF	www.helse-mr.no
	St. Olavs Hospital HF	www.stolav.no
	Helse Nord-Trøndelag HF	www.hnt.no
	Sykehusapotekene i Midt-Norge HF	www.sykehusapoteket.no
HN RHF	Helse Nord RHF	www.helse-nord.no
	Helgelandssykehuset HF	www.helgelandssykehuset.no
	Finnmarkssykehuset HF	www.finnmarkssykehuset.no
	Nordlandssykehuset HF	www.nordlandssykehuset.no
	Sykehusapotek Nord HF	www.sykehusapotek-nord.no
	Universitetssykehuset Nord-Norge HF	www.unn.no
	Helse Nord IKT HF	www.helsenordikt.no
De regionale helseforetakene eier i fellesskap følgende selskaper:		
	Sykehusinnkjøp HF	www.sykehusinnkjop.no
	Luftambulansetjenesten HF	www.luftambulanse.no
	Pasientreiser HF	www.pasientreiser.no
HDO	Helsetjenestens driftsorganisasjon for nødnett HF	www.hdo.no
	Sykehusbygg HF	www.sykehusbygg.no/

Styringslinjen



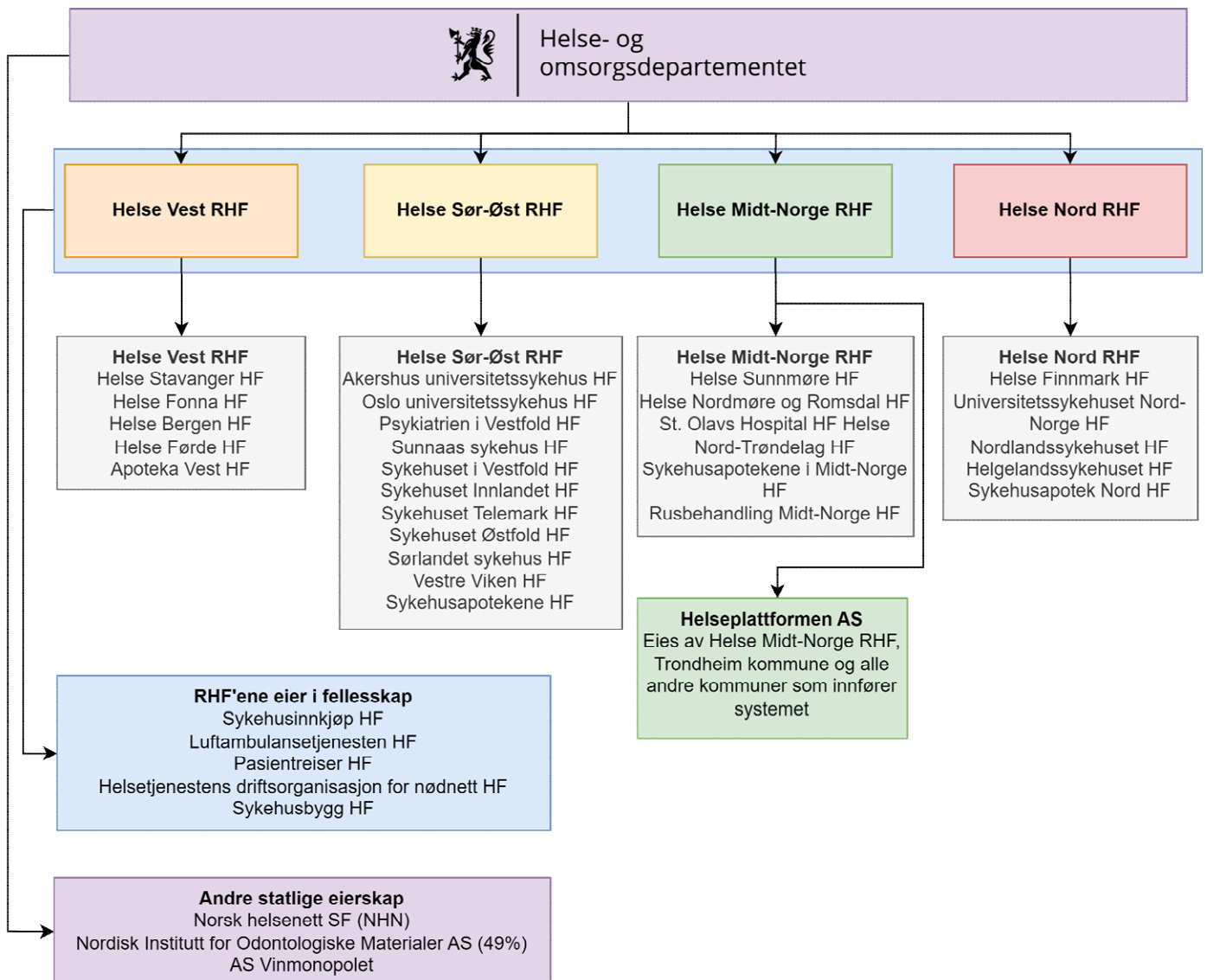
Oppdragsdokumenter til RHF finnes på regjeringens nettsider: [Oppdragsdokument - regjeringen.no](https://www.regjeringen.no/no/tema/helse-og-omsorg/sykehus/styringsdokumenter1/oppdragsdokument/id535564/)¹

Oppdrag og bestillingsdokument (OBD) finnes på RHF-enes nettsider. Eksempelvis Helse Sør-Øst: [Oppdrags- og bestillingsdokument](https://helse-sorost.no/om-oss/vart-oppdrag/hva-gjor-vi/oppdrags-og-bestillingsdokument)²

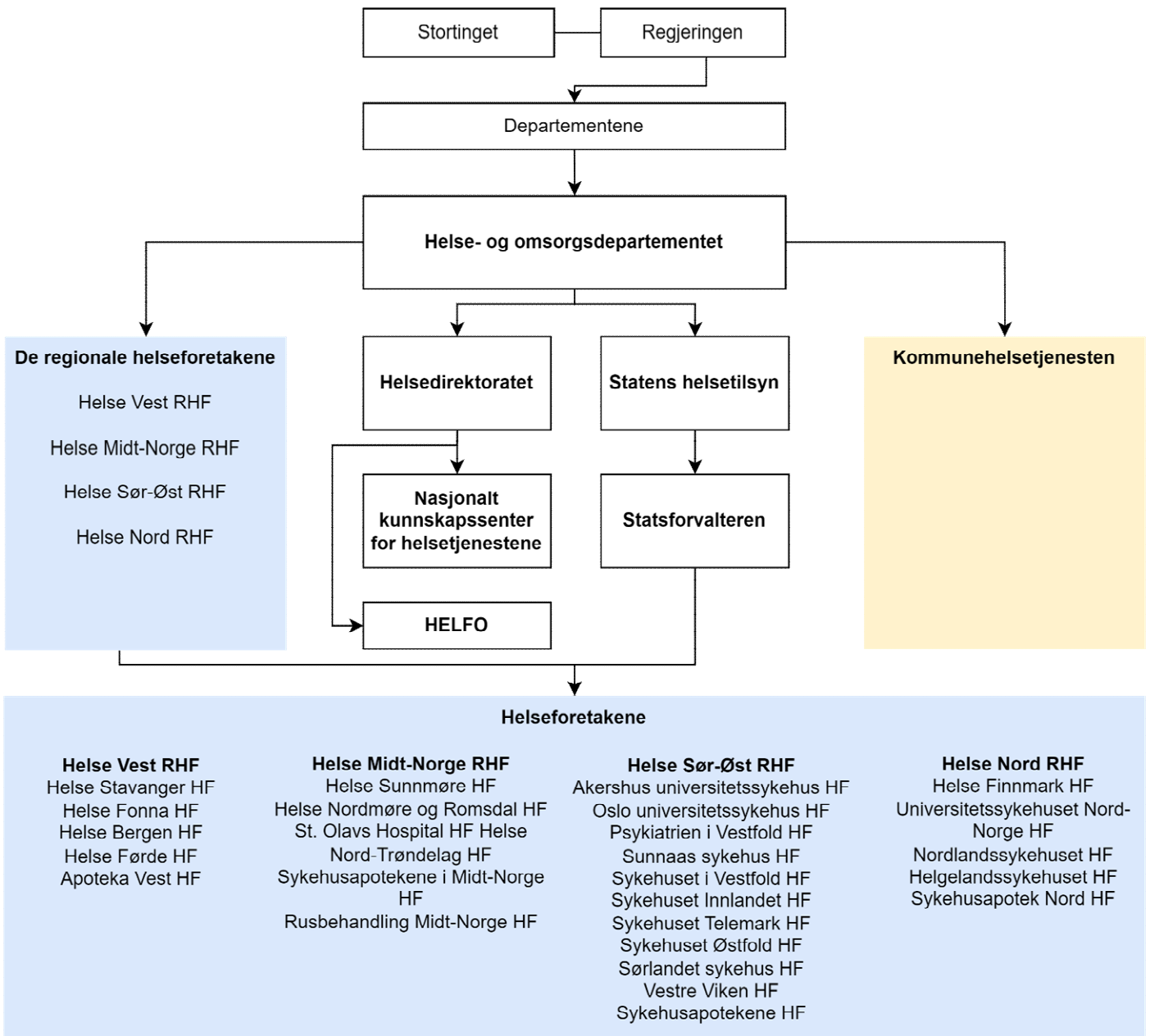
¹ <https://www.regjeringen.no/no/tema/helse-og-omsorg/sykehus/styringsdokumenter1/oppdragsdokument/id535564/>

² <https://helse-sorost.no/om-oss/vart-oppdrag/hva-gjor-vi/oppdrags-og-bestillingsdokument>

Eierskap i spesialisthelsetjenesten



Helsetjenesten



Figur 1 Kilde Kreftforeningens manual for brukermedvirkere

Lovforkortelser

Forkortelse	Lov - kortform	Fullt navn - lenke
abl	Abortloven	Lov om svangerskapsavbrudd av 13.6.1975 nr 50
albhl	Alternativbehandlingsloven	Lov om alternativ behandling av sykdom mv. av 27.6.2003 nr 64
alkhl	Alkoholloven	Lov om omsetning av alkoholholdig drikk m.v. av 2.6.1989 nr 27
aml	Arbeidsmiljøloven	Lov om arbeidsmiljø, arbeidstid og stillingsvern mv. av 17.6.2005 nr 62
apotl	Apotekloven	Lov om apotek av 2.6.2000 nr 39
arbml	Arbeidsmarkedsloven	Lov om arbeidsmarkedstjenester av 10.12.2004 nr 76
arkl	Arkivloven	Lov om arkiv av 4.12.1992 nr 126
biotl	Bioteknologiloven	Lov om humanmedisinsk bruk av bioteknologi m.m. av 5.12.2003 nr 100
bl	Barneloven	Lov om barn og foreldre av 8.4.1981 nr 7
bokfl	Bokføringsloven	Lov om bokføring av 19.11.2004 nr 73
bstl	Bostøtteloven	Lov om bustøtte 24.8.2012 nr 64
bvl	Barnevernloven	Lov om barneverntjenester av 17.7.1992 nr 100
dhpl	Dyrehelsepersonelloven	Lov om veterinærer og annet dyrehelsepersonell av 15.6.2001 nr 75
dsketnl	Diskrimineringsloven om etnisitet	Lov om forbud mot diskriminering på grunn av etnisitet, religion og livssyn av 21.6.2013 nr 60
el	Ekteskapsloven	Lov om ekteskap av 4.7.1991 nr 47
eøsl	EØS-loven	Lov om gjennomføring i norsk rett av hoveddelen i avtale om Det europeiske økonomiske samarbeidsområde (EØS) m.v. av 27.11.1992 nr 109
fhl	Folkehelseloven	Lov om folkehelsearbeid av 24.6.2011 nr 29
folkereg	Folkeregisterloven	Lov om folkeregistrering av 16.1.1970 nr 1
ftrl	Folketrygdloven	Lov om folketrygd av 28.2.1997 nr 19
fv	Forvaltningsloven	Lov om behandlingsmåten i forvaltningssaker av 10.2.1967
gentl	Genteknologiloven	Lov om framstilling og bruk av genmodifiserte organismer m.m. av 2.4.1993 nr 38
Grl	Grunnloven	Kongeriket Norges Grunnlov av 17.5.1814
hftl	Helseforetaksloven	Lov om helseforetak m.m. av 15.6.2001 nr 93
hlsberedsk	Helseberedskapsloven	Lov om helsemessig og sosial beredskap 23.6.2000 nr 56
hotjl	Helse- og omsorgstjenesteloven	Lov om kommunale helse- og omsorgstjenester m.m. av 24.6.2011 nr 30
hpl	Helsepersonelloven	Lov om helsepersonell m.v. av 2.7.1999 nr 64

Utarbeidet av: Sondre Bogen-Straume
E-post: sondre@ainvestfold.no

Påstartet: 09.12.2019
Oppdatert: 19.11.2023

hregl	Helseregisterloven	Lov om helseregistre og behandling av helseopplysninger av 20.6.2014 nr 43
htilsl	Helsetilsynsloven	Lov om statlig tilsyn med helse- og omsorgstjenesten av 30.3.1984 nr 15
husbl	Husbankloven	Lov om Husbanken av 29.5.2009 nr 30
janml	Jan Mayen-loven	Lov om Jan Mayen av 27.2.1930 nr 2
koml	Kommuneloven	Lov om kommuner og fylkeskommuner av 25.9.1992 nr 107
kosml	Kosmetikkloven	Lov om kosmetikk og kroppspeleprodukter m.m. av 21.12.2005 nr 126
legeml	Legemiddeloven	Lov om legemidler m.v. av 4.12.1992 nr 132
matl	Matloven	Lov om matproduksjon og mattrygghet mv. av 19.12.2003 nr 124
medutstyr	Medisinsk utstysloven	Lov om medisinsk utstyr av 12.1.1995 nr 6
mrl	Menneskerettsloven	Lov om styrking av menneskerettighetenes stilling i norsk rett av 21.5.1999 nr 30
navl	NAV-loven	Lov om arbeids- og velferdsforvaltningen av 16.6.2006 nr 20
omskjl	Omskjæringsloven	Lov om rituell omskjæring av gutter av 20.6.2014 nr 40
oppll	Opplæringslova	Lov om grunnskolen og den vidaregåande opplæringa av 17.7.1998 nr 61
pasjl	Pasientjournalloven	Lov om behandling av helseopplysninger ved ytelse av helsehjelp av 20.6.2014 nr 42
passkl	Pasientskadeloven	Lov om erstatning ved pasientskader mv. av 15.6.2001 nr 53
passl	Passloven	Lov om pass av 19.6.1997 nr 82
pbl	Plan- og bygningsloven	Lov om planlegging og byggesaksbehandling av 27.6.2008 nr 71
pbrl	Pasient- og brukerrettighetsloven	Lov om pasient- og brukerrettigheter av 2.7.1999 nr 63
phvl	Psykisk helsevernloven	Lov om etablering og gjennomføring av psykisk helsevern av 2.7.1999 nr 62
pol	Personopplysningsloven	Lov om behandling av personopplysninger av 14.4.2000 nr 31
prodansvl	Produktansvarsloven	Lov om produktansvar av 23.12.1988 nr 104
skl	Skadeserstatningsloven	Lov om skadeserstatning av 13.6.1969 nr 26
smittel	Smittevernloven	Lov om vern mot smittsomme sykdommer av 5.8.1994 nr 55
sostjel	Sosialtjenesteloven	Lov om sosiale tjenester i arbeids- og velferdsforvaltningen av 18.12.2009 nr 131
speshtjl	Spesialisthelsetjenesteloven	Lov om spesialisthelsetjenesten m.m. av 2.7.1999 nr 61
sprrl	Sprøyteromsloven	Lov om ordning med lokaler for injeksjon av narkotika av 2.7.2004 nr 64
sterill	Steriliseringsloven	Lov om sterilisering av 3.6.77 nr 57

Utarbeidet av: Sondre Bogen-Straume
E-post: sondre@ainvestfold.no

Påstartet: 09.12.2019
Oppdatert: 19.11.2023

strl	Straffeloven 2005	Lov om straff av 20.5.2005 nr 28
strl 1902	Straffeloven 1902 (opphevet 1.10.2015)	Almindelig borgerlig Straffelov av 22.5.1902 nr 10
strprl	Straffeprosessloven	Lov om rettergangsmåten i straffesaker av 22.5.1981 nr 25
svalbl	Svalbardloven	Lov om Svalbard av 17.7.1925 nr 11
tannhtjl	Tannhelsetjenesteloven	Lov om tannhelsetjenesten av 3.6.1983 nr 54
tjml	Tjenestemannsloven	Lov om statens tjenestemenn m.m. av 4.3.1983 nr 3
tll	Tolloven	Lov om toll og vareførsel av 21.12.2007 nr 119
trpll	Transplantasjonsloven	Lov om transplantasjon, sykehusobduksjon og avgivelse av lik m.m av 9.2.73 nr 6 (opphevet 1.1.2016)
trpll	Transplantasjonsloven 2015	Lov om donasjon og transplantasjon av organ, celler og vev
tv	Twisteloven	Lov om mekling og rettergang i sivile tvister av 17.6.2005 nr 90
utlendl	Utlendingsloven	Lov om utlendingers adgang til riket og deres opphold her av 15.5.2008 nr 35
vgml	Vergemålsloven	Lov om vergemål av 26.3.2010 nr 9

Noter

1. Definisjoner i henhold til § 3 i forskrift 3. april 2008 nr. 320 om legemiddelhåndtering for virksomheter og helsepersonell som yter helsehjelp.
2. Definisjoner hentet fra Veileder for tidligfase i sykehusbyggprosjekter
3. Definisjoner hentet fra Helse Sør-Østs Tuberkulosekontrollprogram 2023-2028
4. Definisjoner hentet fra Helse Sør-Østs Regional beredskapsplan, vedtatt 10.03.2022. Beredskapsplaner finnes her [Beredskapsplaner - Helse Sør-Øst RHF \(helse-sorost.no\)](#)

Utarbeidet av: Sondre Bogen-Straume
E-post: sondre@ainvestfold.no

Påstartet: 09.12.2019
Oppdatert: 19.11.2023

Endringslogg

Dato:	Notat:
02.03.2023	Lagt til Nasjonal bemanningsmodell
20.09.2023	Tilføyd info om NUIT og NUFA
20.09.2023	Tilføyd info om Sykehuspartner. Se videre Sykehuspartner
19.11.2023	Tilføyd diverse nye ord.
19.09.2023	Rettelser